

SAMENVATTING

Waarom een nieuw groenbeleid?

Het huidige groenbeleid houdt geen rekening met de problemen van nu, zoals klimaatverandering en minder biodiversiteit. Dat is een gemiste kans, want groen kan ons helpen tegen hitte en wateroverlast. We kunnen het groen anders inrichten of beheren en zo bijdragen aan een omgeving met veel verschillende planten en dieren. In ons dagelijks werk proberen we dit al zoveel mogelijk te doen. Het nieuwe groenbeleid is de volgende stap naar beter openbaar groen, waarbij we rekening houden met de uitdagingen en kansen van de maatschappij.

Wat is het hoofddoel?

We hebben het hoofddoel voor het groen vernieuwd. Het hoofddoel helpt de gemeente met het maken van keuzes. Het doel geeft zo kort mogelijk weer waar de gemeente voor staat op het gebied van het groen.

“Openbaar groen staat centraal in de gemeente Uithoorn. Het openbaar groen en het groenblauwe netwerk worden toekomstgericht versterkt en ontwikkeld voor een aantrekkelijke, gezonde, veilige en duurzame leefomgeving.”

Hoe werkt het groenbeleid?

In dit beleid geven we het openbaar groen vijf waarden. Dit helpt ons om keuzes te maken en te bepalen wat belangrijk is in onze gemeente. De vijf waarden zijn: Gezondheid en Sociale Cohesie, Klimaatadaptatie, Veiligheid, Biodiversiteit en Esthetiek. In dit beleid en bij de uitvoering ervan, proberen we deze waarden zo goed mogelijk te combineren. Soms is één waarde belangrijker, bijvoorbeeld klimaatadaptatie in een gebied met veel wateroverlast. Het is dan belangrijk dat de keuzes die we maken ook goed zijn voor de andere vier waarden.



Figuur 1: De vijf waarden waar het nieuwe groenbeleid aan gaat bijdragen.

Hoe zijn we tot dit concept gekomen?

We hebben met mensen in de gemeente gesproken die werken met het huidige groenbeleid. Met hun informatie hebben we een eerste versie van het nieuwe beleid gemaakt. Daarna hebben we met organisaties in de buurt gesproken. Het concept dat we nu met u delen, is het resultaat van deze gesprekken en de nieuwste kennis over openbaar groen. De volgende stap is om de bewoners te vragen naar hun ideeën en suggesties.

Welke maatregelen staan in het nieuwe groenbeleid?

Alle maatregelen dragen bij aan het hoofddoel en de waarden van het groenbeleid. Op de volgende pagina laten we de maatregelen zien waarvan wij denken dat u daar als bewoner ideeën over heeft.

Communicatie

- De gemeentelijke website is de basis voor de communicatie. De informatie die op deze pagina aanwezig is legt alle beleidskeuzes uit, geeft uitleg soorten die overlast geven en participatiemogelijkheden. Campagnes of andere bewustwordingsacties verwijzen naar de informatie op de website. (*Maatregel 3, p. 13*)
- We hanteren de app BuitenBeter voor vragen, klachten en suggesties over groenbeheer. (*Maatregel 8, p. 13*)

Ander gebruik van openbaar groen

- Het is voor bewoners mogelijk om maximaal 20m² snippergroen aangrenzend aan de woning te kopen of te huren. Bestaande regels omtrent snippergroen zijn opgenomen in het [snippergroenbeleid](#). we willen dat het snippergroen ook op basis van de vijf waarden wordt ingericht. *(Maatregel 11, p. 14)*
- Het is mogelijk om in samenspraak met de gemeente een stuk openbaar groen of een boomspiegel zelf te beheren. We hanteren de [Verordening participatie Uithoorn 2024](#) om de initiatieven te toetsen. *(Maatregel 12, p. 14)*
- We willen waar kan, actief meedoen aan initiatieven zoals Stichting Steenbreek en het NK-Tegelwippen. Zo kunnen we inwoners enthousiast maken om de gemeente groener te maken. *(Maatregel 14, p. 14)*
- Openbaar groen rondom scholen wordt veel gebruikt. We kiezen voor maatwerk bij het beheren en beplanten van deze locaties. Het Programma BOSS is hier leidend. *(Maatregel 17, p. 14)*
- Er kan worden gehandhaafd op locaties waar zelfbeheer plaatsvindt zonder dat dit is aangemeld bij de gemeente. Bijvoorbeeld wanneer grond oneigenlijk wordt gebruikt of bermen door bewoners of ondernemers worden gemaaid. *(Maatregel 18, p. 15)*

Hinder en overlast

- De gemeente neemt in principe geen maatregelen bij overlast van bomen. Bijvoorbeeld tegen schaduwwerking of bladval, tenzij er sprake is van zware hinder. Het is aan de bewoner om zware hinder aan te tonen. *(Maatregel 21, p. 15)*
- Indien de bewoner zelf niet over de benodigde expertise of technische capaciteit beschikt en eventuele snoei de vitaliteit van de boom niet schaadt kan de gemeente de boom snoeien. Overhang vanaf particulier terrein naar de openbare ruimte wordt door de gemeente gesnoeid wanneer hier overlast van wordt ervaren. *(Maatregel 27, p. 16)*

Onderhoud en beheer

- Onderhoud aan hagen en heesters die worden gebruikt als erfafscheiding wordt aan de particuliere zijde door particulieren zelf onderhouden. Aan de publieke zijde kan de gemeente het onderhoud uitvoeren wanneer dit nodig blijkt. *(Maatregel 67, p. 23)*
- In het dorpshart wordt een hoger niveau van beeldkwaliteit nagestreefd. *(Maatregel 84, p. 25)*
- Speelzones en gazons in woonwijken zoals Meerwijk en De Kwakel worden gecombineerd met extensief kruidenrijk grasbeheer, waarbij de randzones twee keer per jaar worden gemaaid. *(Maatregel 88, p. 25)*
- In Meerwijk en De Kwakel wordt ingezet op groen met een dubbele functie, zoals speelplekken gecombineerd met klimaatadaptieve maatregelen tegen bodemdaling. *(Maatregel 91, p. 25)*
- Speelzones en gazons in woonwijken zoals in Thamerdal en de Legmeerpolders worden gecombineerd met extensief kruidenrijk grasbeheer, waarbij de randzones twee keer per jaar worden gemaaid. *(Maatregel 95, p. 25)*

Inrichting openbare ruimte

- We streven naar het verminderen van verharding door overbodige bestrating om te vormen naar groen of door halfverharding toe te passen, bijvoorbeeld op parkeerplaatsen of rondom boomspiegels. *(Maatregel 104, p. 26)*
- Gazons worden zoveel mogelijk omgevormd tot kruidenrijk grasland of bloemrijke bermen, met een focus op biodiversiteit en extensief beheer. Intensief beheerde gazons worden alleen toegepast op locaties met een recreatief of sportief doel, terwijl overige grasvelden kruiden- en grasmengsels krijgen die bestuivers ondersteunen. *(Maatregel 118, p. 27)*

Dit was een deel van de maatregelen. U kunt een overzicht van alle maatregelen vinden in H.4 Beleidsmaatregelen (p. 13 t/m 18), H.5 Groenstuurmaatregelen (p. 19 t/m 21), H.6 Beheermaatregelen (p. 22 t/m 24), en H.7 Maatregelen voor planvorming en (her)ontwikkeling (p. 26 t/m 27).

Gemeente Uithoorn

GROENBELEID 2025-2035

Versie

PUBLIEK CONCEPT

Auteurs

Bureau 7TIEN

Opdrachtgevers

Duo+

Gemeente Uithoorn

Datum

februari 2025

INHOUD

Leeswijzer.....	1
1. Inleiding.....	2
2. Beleidscontext en gebiedspartners.....	4
2.1. Gemeentebeleid.....	4
2.2. Gebiedspartners.....	6
3. Beleidslogica.....	7
3.1. Hoofddoel.....	8
3.2. Waarden.....	8
3.3. Gebieden.....	10
3.4. Typen maatregelen.....	11
3.5. Groenelementen.....	12
4. Beleidsmaatregelen.....	13
4.1. Communicatie.....	13
4.2. Maatschappelijk initiatief, inwonersparticipatie en samenwerkingen.....	14
4.3. Overlast.....	15
4.4. Monitoring en normen.....	17
5. Groenstructuur.....	19
5.1. Groenstructuurkaart.....	19
5.2. Groene gebieden en parken.....	20
5.3. Verbindingszones en kansen voor verbindingen.....	21
5.4. Beleidsmaatregelen groenstructuur.....	21
6. Beheer en onderhoud.....	22
6.1. Algemene beheermaatregelen.....	22
6.2. Maatregelen per groenelement.....	22
6.3. Gebiedsspecifieke maatregelen.....	24
7. Planvorming en herontwikkeling.....	26
7.1. Algemene planvorming.....	26
7.2. Planvorming per element.....	27
8. Organisatie en financieel.....	29
Bijlagen.....	30
Aanvullende beleidscontext.....	30
Meerjarenplanning en begroting.....	31
Deelnemers gespreksronde organisaties.....	31
Uitkomsten (interne) evaluatie.....	32
Uitkomsten gespreksronde organisaties.....	33
Uitkomsten inwonersparticipatie.....	34

1. INLEIDING

De gemeente Uithoorn staat voor aanzienlijke uitdagingen op het gebied van behoud en versterking van het openbaar groen. Grote maatschappelijke vraagstukken zoals de energietransitie, woningbouwopgave, gezondheid en sociale cohesie, klimaatadaptatie en biodiversiteit bieden zowel uitdagingen als kansen voor het groen in de gemeente. Daarnaast zijn er herinrichtingen en vervangingen waarbij de hoeveelheid en kwaliteit van het groen onder druk kan komen te staan. De gemeente omarmt haar “groen en blauw”, dat wil zeggen dat ze met aandacht omgaat met het openbaar groen en de watergangen.

Gemeente Uithoorn heeft een groene uitstraling. Er is relatief veel groenareaal. Toch zijn er veel kansen om de kwaliteit van het groen te vergroten door aanpassingen in beheer en ontwikkeling van nieuw groen. Dat wil zeggen dat het openbaar groen niet alleen groen is, maar ook bijdragen levert aan de hiervoor genoemde maatschappelijke vraagstukken.

Zowel het aanpassen van de leefomgeving aan het veranderende klimaat als het willen versterken van de biodiversiteit biedt kansen om het groen met een bredere visie aan te leggen en te beheren. Het groen en blauw dient meerdere publieke belangen en daar hebben we in dit beleid oog voor. Daarnaast draagt het bij aan meerdere ambities van de gemeente, zoals een aantrekkelijk landschap en een duurzame en gezonde leefomgeving.

Klimaatadaptatie is essentieel om de gemeente weerbaar te maken tegen extreme weersomstandigheden, terwijl biodiversiteit bijdraagt aan een gezond ecosysteem en de kwaliteit van leven voor de inwoners. Daarnaast blijven waarden zoals veiligheid, gezondheid en sociale cohesie, en esthetiek evengoed van belang in de groene openbare ruimte. Deze waarden worden uitgewerkt in dit groenbeleid.

Een belangrijke aanleiding voor de vernieuwing van het groenbeleid is de inwerkingtreding van de Omgevingswet. Deze wet vereist een integrale benadering van ruimtelijke inrichting en maatschappelijke opgaven, wat betekent dat het huidige beleid moet worden afgestemd op de nieuwe Omgevingsvisie en het omgevingsplan.

Groen concurreert in projecten met andere maatschappelijke functies, zoals parkeren, wonen of bereikbaarheid. In de afwegingen die moeten worden gemaakt is het van belang dat het openbaar groen volwaardig wordt meegenomen. Het vernieuwde groenbeleid moet ervoor zorgen dat het openbaar groen een zelfstandige waarde krijgt en gerelateerd wordt aan maatschappelijke opgaven. Dit betekent dat groen niet alleen als aankleding wordt gezien, maar als een essentieel onderdeel voor de leefbaarheid van de gemeente.

Kaders van het groenbeleidsplan

Dit beleid is een uitwerking van de Omgevingsvisie Uithoorn 2024 en van de IBOR op het gebied van openbaar groen. Daarnaast is het een bouwsteen voor het omgevingsprogramma. Dat wil zeggen dat dit beleidsplan, samen met andere thematische beleidsplannen een onderdeel van het omgevingsprogramma vormt. Beleidskeuzes in het groenbeleidsplan die juridische afgedwongen moeten kunnen worden een plek krijgen in het omgevingsplan. In dit groenbeleidsplan is zichtbaar gemaakt welke keuzes er gemaakt moeten worden die aansluiten aan de gemeentelijke maatschappelijke doelen.

Het openbaar groen is al het groen wat in eigendom en/of beheer is van de gemeente. Groen betreft onder andere bomen, plantsoenen en parken, groenstroken, berm en oevers. De verschillende groenelementen worden nader toegelicht in hoofdstuk 3.5. De gemeente is verantwoordelijk voor het onderhoud en het (her)ontwikkelen van het groen in de bebouwde kom en langs de gemeentelijke wegen.

Totstandkoming groenbeleidsplan

Om tot dit groenbeleidsplan te komen is een interne evaluatie uitgevoerd om te bepalen wat er ontbreekt in de huidige situatie, hoe dit groenbeleidsplan er uit zou kunnen gaan zien en welke keuzes er gemaakt kunnen gaan worden. Op basis hiervan is een eerste structuur van het groenbeleid opgesteld. Er is een gespreksronde geweest om deze structuur verder uit te werken. De gesprekspartners staan in de bijlage. Op basis van de uitkomsten van deze gesprekken is een concept beleid opgesteld. Met behulp van een vragenlijst is bij de inwoners opgehaald

hoe het groen nu beleefd wordt en wat er beter kan. Daarnaast is het concept groenbeleid bijgevoegd in de vragenlijst, met de vraag of er wensen, aanpassingen of suggesties zijn voor dit beleid. Doormiddel van alle feedback en reacties is een definitief groenbeleidsplan opgesteld.

Leeswijzer

Hoofdstuk 1, 2 en 3 beschrijven de overkoepelende beleidsstructuur. Hoofdstuk 4, 5, 6, 7 en 8 bevatten de beleidskeuzes en maatregelen. Daarnaast zijn er een aantal bijlagen. Zie figuur 1 voor een visuele weergave.

In hoofdstuk 1 wordt het groenbeleidsplan ingeleid. In hoofdstuk 2 wordt de beleidscontext beschreven. Dit is het beleid wat voorafging, het huidige beleid en wie de gebiedspartners zijn. Hoofdstuk 3 beschrijft de beleidslogica. Dit is de structuur van het groenbeleidsplan. De beleidslogica beschrijft de welke waarden, gebieden, maatregeltypen en groenelementen er worden gehanteerd en hoe deze zich tot elkaar verhouden.

Vanaf hoofdstuk 4 worden de beleidsuitgangspunten en maatregelen besproken. In hoofdstuk 4 worden de algemene beleidsmaatregelen besproken en in hoofdstuk 5 de groenstructuurmaatregelen. Hoofdstuk 6 en 7 gaan in op het beheer en de planvorming. Hoofdstuk 8 bevat de financiële en organisatorische onderbouwing.

Daarnaast zijn er een aantal bijlagen: begrippenlijst, bronnen, verklarende woordenlijst, meerjarenplanning en begroting, uitkomsten (interne) evaluatie, participatieverslag, overzicht maatregelen en deelnemers gespreksronde organisaties. Zie voor de opbouw van het groenbeleidsplan figuur 1 hieronder.



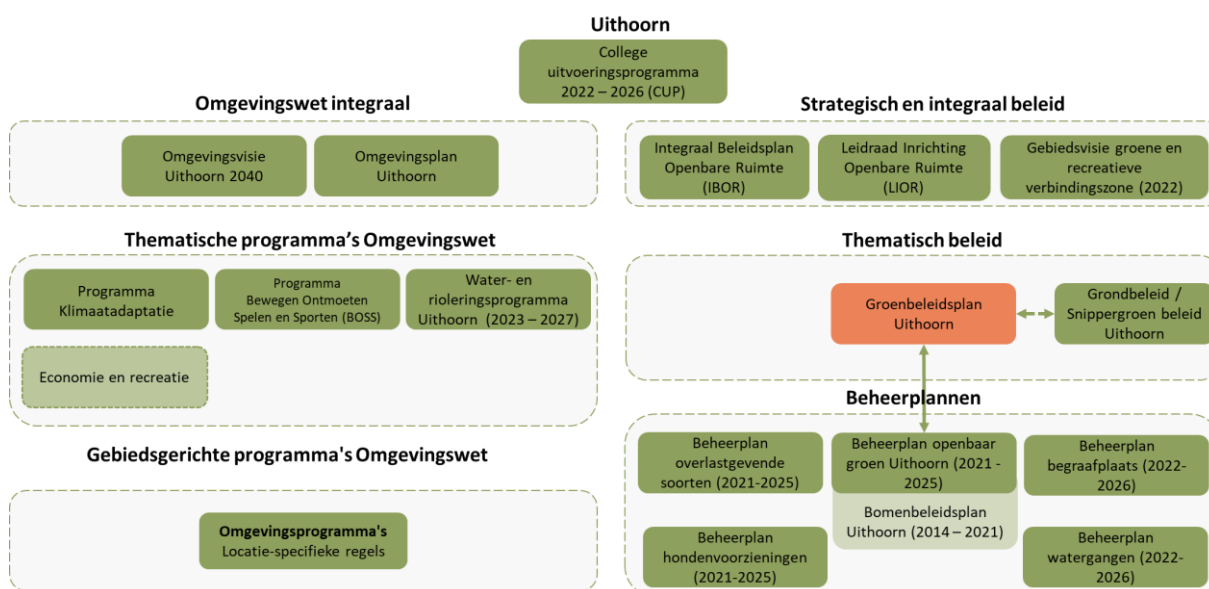
Figuur 2: Leeswijzer groenbeleidsplan.

2. BELEIDSCONTEXT EN GEBIEDSPARTNERS

In dit hoofdstuk wordt een overzicht gegeven van het voorgaande beleid en het huidige relevante, gemeentelijke en regionale beleid op het gebied van openbaar groen in Uithoorn.

2.1. Gemeentebeleid

In deze paragraaf wordt een overzicht gegeven van het huidige (januari 2025), relevante beleid op het gebied van openbaar groen. Dit overzicht is te zien in Figuur 1 hieronder. Dit groenbeleid maakt hiervan onderdeel uit en is in oranje weergegeven. Na de figuur worden de belangrijkste beleidsstukken beknopt beschreven, beleidsstukken die niet in dit hoofdstuk zijn omschreven zijn met een korte toelichting opgenomen in de bijlage.



Figuur 3: Overzicht van het huidige, relevante, lokale en regionale beleid op het gebied van openbaar groen. Het is een weergave van de beleidscontext begin 2025. De belangrijkste stukken zijn in hoofdstuk 2 toegelicht, stukken die niet in hoofdstuk 2 zijn omschreven staan in de bijlage.

Omgevingsvisie

Dit groenbeleid is een uitwerking van de [Omgevingsvisie Uithoorn 2040](#). De Omgevingsvisie van Uithoorn biedt een kader voor de toekomstige ontwikkeling van het gebied en legt de basis voor de ruimtelijke en maatschappelijke ontwikkelingen tot 2040. De visie focust zich op verbetering van de leefomgeving, met nadruk op duurzaamheid, natuur, en de balans tussen wonen, werken en recreëren. Er wordt ingezet op een gezonde en groene omgeving, waar natuur een belangrijke rol speelt in het versterken van de leefbaarheid.

Dit groenbeleidsplan is een uitwerking van de doelen en uitgangspunten die in de Omgevingsvisie zijn vastgelegd. Het zet de gestelde ambities om in concrete richtlijnen voor het beheer, de inrichting en ontwikkeling van het openbaar groen in Uithoorn. Dit groenbeleid steunt op een aantal pijlers uit de Omgevingsvisie namelijk 'Groen en blauw omarmen', 'Gezond en veilig leven' en 'Sociaal en cultureel verbinden'. Ook gebruikt dit groenbeleid de gebiedsindeling Dorp aan de Amstel, Droogmakerijen en het Hogeland uit de Omgevingsvisie.

Integraal Beleidsplan Openbare Ruimte (IBOR) 2020 - 2030

Het [Integraal Beleidsplan Openbare Ruimte 2020 - 2030](#) (IBOR) is een strategisch document dat de gemeente richting geeft voor de ontwikkeling, inrichting en het beheer van de openbare ruimte in de komende tien jaar. Het IBOR stelt beleidslijnen vast voor diverse onderdelen van de openbare ruimte, waaronder groenvoorzieningen en waterbeheer. De focus ligt op het behouden van een kwalitatieve en toegankelijke openbare ruimte die bijdraagt aan de leefbaarheid, duurzaamheid en veiligheid van de gemeente. Hierbij wordt het belang van groen in de openbare ruimte, en de bijdrage van het groen aan de ecologische en sociale kwaliteit benadrukt.

Dit groenbeleidsplan sluit aan bij de lijnen die in het IBOR zijn uitgezet, met name op het gebied van de inrichting en het beheer van openbaar groen. De uitgangspunten uit het IBOR zijn vertaald in concrete maatregelen voor beheer en ontwikkeling van de groene openbare ruimte. De maatschappelijke thema's uit het IBOR die raken aan waarden met betrekking tot groen, zoals veiligheid en gezondheid, worden in dit groenbeleidsplan gebruikt door ze te verwerken in de beleidslogica. Deze beleidslogica uit uitgelegd in hoofdstuk 3.

Leidraad Inrichting Openbare Ruimte (LIOR)

In de [Leidraad Inrichting Openbare Ruimte \(LIOR\)](#) staan eisen die gesteld worden door de gemeente als het aankomt op de inrichting van de openbare ruimte. Deze eisen vormen een bijdrage aan de doelstellingen die geformuleerd zijn in het IBOR. Het bevat ontwerpcriteria met betrekking tot verschillende assets, zoals groen. Het biedt richtlijnen voor bijvoorbeeld het type groen dat moet worden toegepast, de benodigde plantafstanden en hoe het groen op een ecologisch verantwoorde manier kan worden ingepast in de omgeving.

De LIOR is verbonden met dit groenbeleidsplan. Het groenbeleidsplan richt zich op de strategische en lange termijn doelen voor het beheer en ontwikkeling van het openbaar groen in Uithoorn, terwijl de LIOR de concrete richtlijnen biedt voor de uitvoering van die doelen in de openbare ruimte.

Snippergroenbeleid (Grondbeleid)

Het [snippergroenbeleid](#) is een apart onderdeel in het grondbeleid. Hierin is beschreven hoe wordt omgegaan met kleine stukjes openbaar groen grenzend aan particuliere tuinen. Er wordt daarnaast beschreven op welke manier wordt beoordeeld wanneer een stukje openbaar groen wel of niet wordt verkocht of verhuurd aan bewoners. Zodra openbaar groen aan bewoners wordt verkocht of verhuurd is het in beheer van de particulier en voert de gemeente er geen beheer uit. Een uitzondering is als er een gemeentelijke boom staat op een verhuurd stukje snippergroen. De inspectie en beheermaatregelen worden in dat geval uitgevoerd door de gemeente vanwege de zorgplicht.

Het Snippergroenbeleid moet in lijn zijn met de bredere doelstellingen en richtlijnen die dit groenbeleidsplan biedt, zoals de verbetering van groene netwerken en duurzaam beheer. Beide beleidsstukken moeten op elkaar aansluiten om een evenwichtige benadering van het groenbeheer te waarborgen.

Diverse beheerplannen

Gemeente Uithoorn heeft onder andere beheerplannen voor: [Beheerplan overlast gevende soorten 2021-2025](#), [beheerplan watergangen 2022-2026](#), [Beheerplan begraaflaats 2022 – 2026](#), [beheerplan hondenvoorziening](#).

Dit groenbeleidsplan levert input voor de verschillende beheerplannen die eruit voortvloeien. De beheerplannen spelen een rol in de uitvoering van dit groenbeleidsplan. Elk beheerplan heeft specifieke focusgebieden, maar allemaal dragen ze bij aan de bredere doelstellingen van het groenbeleidsplan door middel van gedetailleerde en praktische maatregelen.

Programma's die aan openbaar groen raken

Het [Programma Klimaatadaptatie](#) richt zich op het voorbereiden van de gemeente op de gevolgen van klimaatverandering, zoals extreme hitte, wateroverlast en droogte. Het groen in de openbare ruimte speelt hierin een belangrijke rol. Dit programma sluit dus nauw aan op het groenbeleidsplan.

In het Programma Bewegen, Ontmoeten, Spelen en Sporten (BOSS) staan de beleidsuitgangspunten met betrekking tot bewegen, ontmoeten, spelen en sporten voor iedereen. Het richt zich dus op het bevorderen van beweging, sociale interactie en sportactiviteiten van alle inwoners. Dit programma heeft belangrijke raakvlakken met dit groenbeleidsplan, omdat groen ruimte biedt voor actieve recreatie en het bevorderen van ontmoetings- en speelplekken.

In het [Water- en Rioleringsprogramma \(WRP\) Uithoorn](#) staat hoe ambities van de gemeente over riool- en watertaken worden vormgegeven. Deze taken raken het groenbeleidsplan vooral op het gebied van waterbeheer en duurzaamheid. Groen bevordert namelijk waterinfiltratie wat kan bijdragen aan het afvoeren van regenwater en het voorkomen van wateroverlast. Daarnaast kunnen groene netwerken worden gecombineerd met blauwe elementen om de waterkwaliteit te verbeteren.

2.2. Gebiedspartners

Er is een aantal overheden en uitvoeringsorganisaties actief in het gebied. Met onderstaande partners wordt actief samengewerkt in de regio.

Provincie Noord-Holland

De provincie Noord-Holland heeft invloed op de ruimtelijke ontwikkeling binnen de gemeente, inclusief het groenbeheer, via het Provinciaal Omgevingsplan en andere beleidsdocumenten zoals het Programma Natuurnetwerken 2024. Uithoorn werkt bijvoorbeeld met de provincie samen om ecologische verbindingen te waarborgen.

Landschap Noord -Holland

Stichting Landschap Noord-Holland zet zich in voor het behoud en bescherming van natuur, landschappen en cultuurhistorisch erfgoed in de provincie Noord-Holland. In de gemeente is het beheer van het natuurgebied Uithoorn, bestaande uit onder andere het Zijdelmeer en het veenweidegebied ten westen van het Fort aan de Drecht, grotendeels in handen van deze stichting.

Waternet

De gemeente Uithoorn werkt samen met Waternet om groene gebieden te behouden en ontwikkelen. Groenstructuren zijn namelijk nuttig voor waterbeheer. Zo is er onlangs gekeken naar de aanleg van natuurvriendelijke oevers. Overigens is Waternet nu nog de uitvoeringsorganisatie van Waterschap Amstel, Gooi en Vecht, maar wordt in 2025 opgeheven (gesplitst).

Greenport Aalsmeer

Vanuit Greenport Aalsmeer is een pilot Biodiversiteit Uithoorn gestart om biodiversiteit als thema onder de aandacht te brengen in de glastuinbouw. Binnen deze pilot werken verschillende tuinders aan het bevorderen van biodiversiteit op hun eigen terrein.

Groengroep, IVN, knotgroep en andere vrijwilligers in de gemeente

In Uithoorn zijn verschillende vrijwilligers die zich betrokken voelen bij het openbaar groen. Eens in de zoveel tijd komen ze samen om aan de slag te gaan of om input te leveren op actuele vraagstukken. Zij zijn onder andere georganiseerd in de groengroep en knotgroep.

Daarnaast is de afdeling IVN De Ronde Venen & Uithoorn actief in het betrekken van mensen bij natuur, milieu en landschap. Ze delen kennis van en waardering voor de natuur bij mensen bij waardoor ze zich meer betrokken voelen bij het behouden van natuur, milieu en landschap. Jaarlijks worden er lezingen, excursies en cursussen georganiseerd. Twee keer per jaar overlegt de gemeente met IVN en de Groengroep.

3. BELEIDSLOGICA

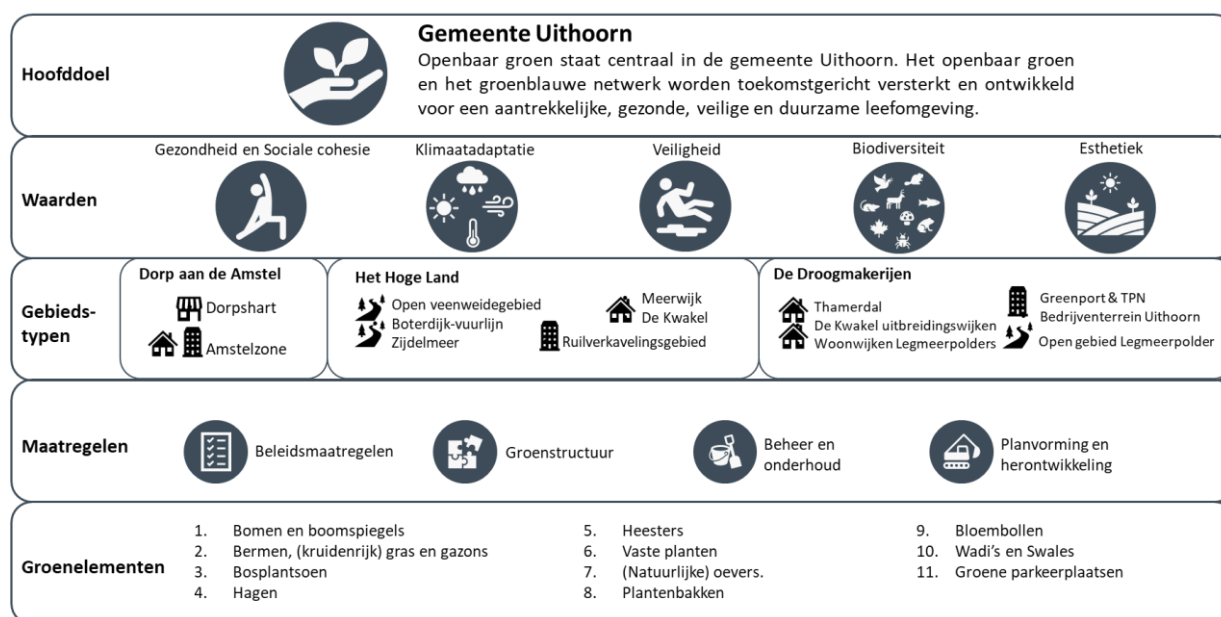
Het groenbeleid is opgebouwd aan de hand van een structuur. Deze structuur noemen we de beleidslogica. Je kunt het vergelijken met een kapstok voor het beleid. Met onderstaand schema kan de opbouw van het beleid in een keer worden gezien en begrepen. Beleid wordt hierdoor beter uitlegbaar en eenvoudiger herleidbaar. In dit hoofdstuk zijn de verschillende onderdelen van deze logica toegelicht.

Het groenbeleid heeft een hoofddoel. Alle beleidsmaatregelen dragen bij aan het behalen van dit doel. We maken daarna een onderverdeling naar de gebiedstypen, zodat er voor de verschillende gebieden, andere maatregelen kunnen worden getroffen of afwegingen kunnen worden gemaakt.

Het openbaar groen in de gemeente en de gebieden draagt bij aan vijf waarden. In dit beleid en bij de uitvoering ervan worden alle waarden in acht genomen en worden deze op een zo gebalanceerd mogelijke wijze afgewogen. In paragraaf 3.2 gaan we hier verder op in.

Daarnaast bestaat het beleid uit vier maatregeltypen of onderdelen. Er zijn beleidsmaatregelen, er zijn maatregelen die specifiek ten behoeve van de groenstructuur zijn geformuleerd, er zijn maatregelen voor beheer en onderhoud en er zijn maatregelen voor planvorming en herontwikkeling.

Tot slot kan het beleid voor openbaar groen nog verder worden onderverdeeld aan de hand van groenelementen. Een groenelement is een type groen wat herkenbaar is aan onder andere bepaalde soorten, hoogte, beheertype etc. Voor de verschillende groenelementen kunnen verschillende maatregelen nodig zijn, dit is onder andere het geval voor bomen en bermen.



Figuur 4. De beleidslogica geeft schematisch weer wat de opbouw van het beleid is. Voor een toelichting op de verschillende onderdelen, zie hoofdstuk 3.

3.1. Hoofddoel

Het hoofddoel is geformuleerd door de doelstellingen uit het IBOR en de Omgevingsvisie Uithoorn 2040 samen te voegen. Dit doel is vervolgens getoetst met interne medewerkers en de organisaties die betrokken zijn bij het openbaar groen.

Openbaar groen staat centraal in de gemeente Uithoorn. Het openbaar groen en het groenblauwe netwerk worden toekomstgericht versterkt en ontwikkeld voor een aantrekkelijke, gezonde, veilige en duurzame leefomgeving.

3.2. Waarden

In dit groenbeleid hanteren we vijf waarden: gezondheid en sociale cohesie, klimaatadaptatie, veiligheid, biodiversiteit en esthetiek. Keuzes en afwegingen voor het openbaar groen dienen altijd in dienst te staan van een zo gebalanceerd mogelijke afweging van de waarden.

De waarden gezondheid en sociale cohesie, klimaatadaptatie, veiligheid en biodiversiteit sluiten aan bij de thema's uit het [IBOR 2020-2030 Uithoorn](#). De waarden hangen daarnaast samen met de pijlers *Groen, blauw en duurzaam omarmen, Gezond en veilig leven, Toekomstbestendig wonen en verplaatsen* en *Sociaal en cultureel verbinden* uit de [Omgevingsvisie Uithoorn 2040](#).

De waarde esthetiek is toegevoegd, omdat de wijze waarop het groen wordt beleefd en of het er aantrekkelijk uitziet door veel gesprekspartners als belangrijk wordt gezien. De esthetische waarde is voor iedereen anders. Het is van belang dat deze waarde kan worden gewogen met de andere belangen.

Werkwijze

Een van de waarden kan prioriteit krijgen, bijvoorbeeld klimaatadaptatie in een gebied wat kwetsbaar is voor wateroverlast. Groen wat langs natuurgebieden of in verbindingszones ligt kan met extra oog voor biodiversiteit worden beheerd en aangelegd, en groen in het centrum met extra aandacht voor esthetiek. Het blijft van belang dat de keuze of afweging ook bijdraagt aan de andere vier waarden.

Voorbeeld: Het openbaar groen in de groenblauwe hoofdstructuur wordt met extra oog voor biodiversiteit aangelegd en beheerd. Dit betekent dat er zoveel als mogelijk inheemse, gebiedseigen soorten worden gebruikt. Daarnaast kiezen we voor boomsoorten die, wanneer ze volgroeid zijn, een relevante bijdrage leveren aan schaduwvorming tegen hittestress. Het groen draagt bij aan gezondheid en sociale cohesie, vanwege de positieve effecten op gezondheid. Zichtlijnen worden bijgehouden voor de verkeersveiligheid en bomen worden middels de verplichte Visual Tree Assessment (VTA) gecontroleerd op dood hout en risico's voor vallende takken. Tot slot wordt het plantassortiment en de plantwijze afgestemd op de locatie zodat deze bijdraagt aan de aantrekkelijkheid van de locatie.

In de volgende paragrafen worden de verschillende waarden en de beleidscontext van de waarden beschreven. Het is een beschrijving van de waarden. Het is geen overzicht van beleidsmaatregelen voor het groenbeleidsplan. Deze zijn opgenomen vanaf hoofdstuk 4.

3.2.1. Gezondheid en sociale cohesie

Groen levert een bijdrage aan de gezondheid en sociale cohesie binnen de gemeente. Groen in de openbare ruimte speelt een belangrijke rol bij de fysieke en mentale gezondheid van bewoners. Daarnaast kan groen in de openbare ruimte uitnodigend zijn voor mensen om samen te komen. Binnen deze waarde sluiten we aan bij verschillende speerpunten onder de maatschappelijke thema's Gezondheid en Sociale cohesie in de IBOR.

In de IBOR is bijvoorbeeld opgenomen dat er beplanting aanwezig is in de nabijheid van bewoners en dat er voldoende grote en kleine (groen)gebieden zijn om te kunnen recreëren en ontspannen. Daarnaast functioneert de openbare ruimte als een ontmoetingsplaats. De openbare ruimte rondom de woning moet zo aantrekkelijk

zijn dat bewoners worden uitgenodigd om hun huis uit te komen en naar buiten te gaan en leent zich ervoor om samen te komen, elkaar te ontmoeten en iets te ondernemen.

3.2.2. Klimaatadaptatie

Door klimaatverandering ontstaat er een grotere kans op wateroverlast, droogte, hitte en overstromingen. Het natuurlijk systeem kan bijdragen aan het klimaatbestendig maken van de gemeente. Het openbaar groen is onderdeel van dit systeem. Bomen kunnen, mits voldoende kroonbedekking, voor schaduw zorgen. Beplanting en kruidrijk gras zorgen voor het dempen van de straling van de zon. Door het aanleggen van wadi's (waterafvoer, drainage en infiltratie) kan de functie van openbaar groen en klimaatadaptatie gecombineerd worden. Groen heeft in perioden van droogte ook een watervraag, hier dient rekening mee gehouden te worden bij het kiezen van boomsoorten of groentypen.

Het is daarom belangrijk dat groenareaal en/of verharding zo is ingericht dat het bijdraagt aan het opvangen en tegengaan van (potentiële) wateroverlast, hittestress en droogtestress. Het is voor schaduwvorming en infiltratie wenselijk dat bomen de mogelijkheid hebben uit te groeien tot volledige wasdom.

3.2.3. Veiligheid

Voor inwoners is het belangrijk dat het groen niet leidt tot gevaarlijke situaties en dat veiligheid niet in het gedrang komt. Zo is het bijvoorbeeld van belang dat zichtlijnen bij kruispunten en rotondes vrijgehouden worden en dode takken die een risico kunnen vormen uit bomen worden verwijderd.

Bij het toepassen van beplantingen wordt rekening gehouden met de veiligheid van mens en dier. Routes zijn veilig, voldoende verlicht, herkenbaar en overzichtelijk voor alle categorieën gebruikers.

3.2.4. Biodiversiteit

Biodiversiteit is de diversiteit van plant- en diersoorten in een gebied. De diversiteit aan planten en dieren staat wereldwijd, in Nederland en met name in de stedelijke omgeving onder druk. Het openbaar groen kan zo worden beheerd en ingericht dat het de biodiversiteit ten goede komt.

Het is bijvoorbeeld van belang dat er plant en boomsoorten worden toegepast die zoveel mogelijk gebiedseigen en inheems zijn. Dit zorgt ervoor dat de insecten en dieren er gebruik van kunnen maken. Daarnaast kan het toepassen van verschillende soorten bomen, ervoor zorgen dat in het geval van een boomziekte niet alle bomen in een laan sterven, of dat de eikenprocessierups niet in een hele wijk overlast kan geven.

3.2.5. Esthetiek

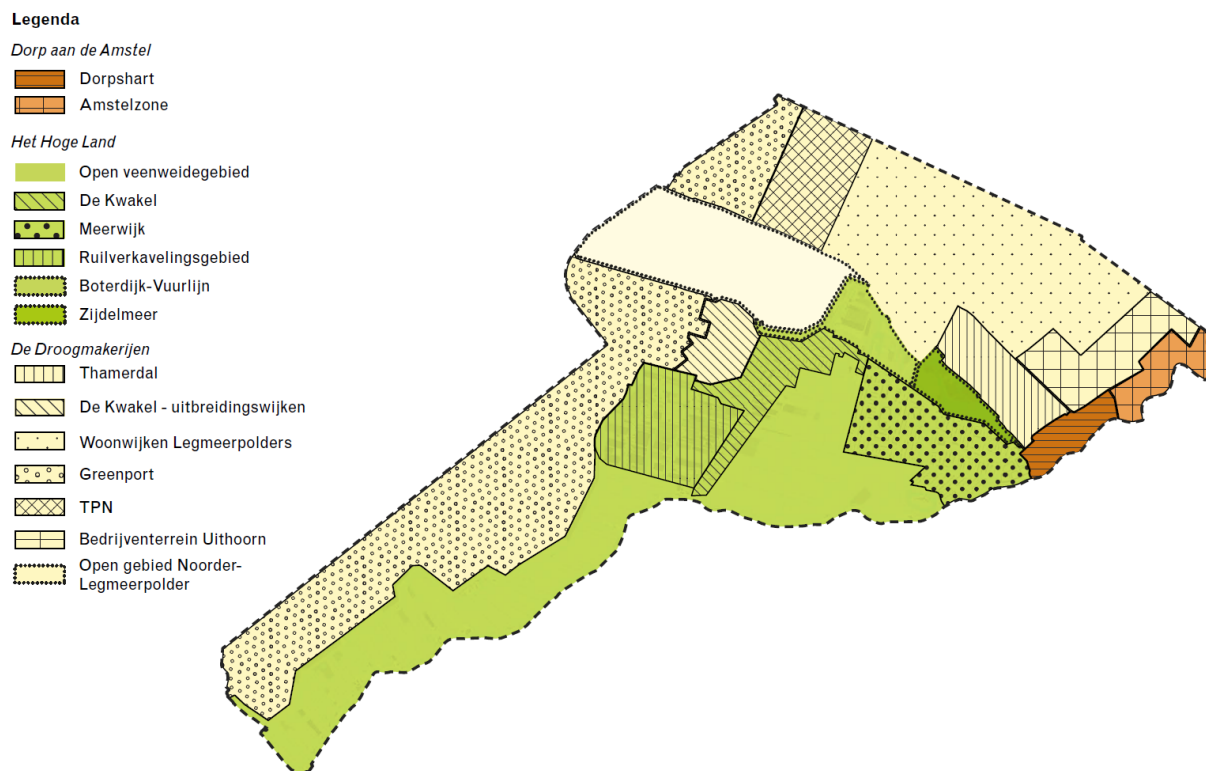
Het openbaar groen dient ook een esthetische waarde. Van de vijf waarden die opgenomen zijn in dit groenbeleid is esthetiek de enige die niet omschreven is in de IBOR. Deze waarde is aan dit beleid toegevoegd omdat inwoners het belangrijk vinden dat het groen in hun leefomgeving aantrekkelijk is ingericht. Wat mooi of aantrekkelijk wordt gevonden, is voor iedereen verschillend.

Door de esthetische waarde toe te voegen voorkomen we dat het openbaar groen enkel functioneel wordt ingericht en beheerd. Voorbeeld: in een woonwijk kan een bloeiend mengsel of een niet gemaaide boomspiegel een bijdrage leveren aan alle waarden. Dit is in een berm in het buitengebied wellicht minder van belang omdat een ruigere uitstraling van een berm past in het beeld.

Het is voor de gemeente en de regio van belang dat de esthetische waarde ook onderdeel uitmaakt van het beeld dat in de lokale culturele en landschappelijke context past. Tot slot is het van belang cultuurhistorisch groen in de gemeente, evenals in het erfgoed, te behouden en te beschermen.

3.3. Gebieden

De gemeente hanteert in de Omgevingsvisie drie gebieden. Dit zijn dorp aan de Amstel, de droogmakerijen en het Hogeland. Deze gebiedsindeling wordt ook in het groenbeleid gehanteerd zodat eventuele toekomstige (beleids)ontwikkelingen in deze gebieden aansluiten bij het groenbeleid en andersom. Daarnaast kennen deze drie gebieden elk hun eigen uitdagingen. In de onderstaande kaart uit de Omgevingsvisie is de gebiedsindeling weergegeven.



Figuur 5. Gebiedsindeling gemeente Uithoorn volgens de Omgevingsvisie.

3.3.1. Dorp aan de Amstel

Dorp aan de Amstel is het oudste deel van de kern Uithoorn. Het kent twee sleutelgebieden met elk eigen ontwikkelingen, namelijk het dorpshart en de Amstelzone. Het dorpshart vormt ook voor recreatie het knooppunt van regionale recreatieve/toeristische stromen, die zich bewegen langs de Amstel en langs de Stelling van Amsterdam. De Amstelzone, gelegen tussen het dorpshart en de Bovenkerkerpolder, biedt ruimte voor vernieuwing met kansen voor zowel bedrijvigheid als wonen.

3.3.2. Het Hoge Land

Het Hoge Land is gekenmerkt door het veenpakket en het vele water. De relatief natte bodem en veengrond spelen een rol in de soorten en het beheer dat kan worden toegepast. Binnen het Hoge Land liggen de natuurlijke gebieden Zijdelmeer en het open veenweidegebied. Hier ligt ook de Boterdijk – Vuurlijn, wat grotendeels Natuurnetwerk Nederland (NNN) is.

De Kwakel is dorp bestaande uit lintbebouwing. In Meerwijk is extra aandacht voor klimaatadaptatie en het aanpakken van bodemdaling. Tot slot zullen er ruimtelijke plaatsvinden in het ruilverkavelingsgebied waarbij het landschappelijk karakter behouden dient te worden.

3.3.3. De Droogmakerijen

De Droogmakerijen zijn voormalige meren en plassen die zijn drooggelegd en sinds de jaren '70 grotendeels verstedelijkt. Het gebied omvat bedrijventerreinen, woonwijken en glastuinbouw, waarbij de oorspronkelijke polderstructuur in het glastuinbouwgebied nog zichtbaar is.

De woongebieden in de Droogmakerijen worden gekenmerkt door een doorgaande structuur van plantsoenen, parken en water. Thamerdal, het oudste deel, is een tuinstad met laagbouw en veel openbaar groen. Voor de Legmeerpolders en De Kwakel zijn er kleinschalige locaties waar mogelijk gebouwd wordt, mits de groene structuren behouden blijven.

Greenport is het glastuinbouwgebied in Uithoorn en Aalsmeer. Tussen Poelweg en Noorddammerweg (TPN) is een gebied wat wordt herontwikkeld van voormalig glastuinbouw naar bedrijventerrein. Het bedrijventerrein Uithoorn biedt ruimte voor allerlei soorten bedrijvigheid. In de Noorder-Legmeerpolder is een groot open gebied waar ontwikkelingen zullen plaatsvinden op het gebied van voedselproductie, recreatie en energieopwekking.

3.4. Typen maatregelen

In dit beleid zijn verschillende typen maatregelen opgenomen. Dit onderscheid wordt gemaakt omdat de maatregelen van verschillende abstractieniveaus zijn of omdat ze op verschillende momenten relevant zijn. In het onderstaande overzicht lichten we de verschillende typen toe.

1. **Beleidsmaatregelen** zijn maatregelen die in zijn algemeenheid gelden en continu toepasbaar zijn. Deze maatregelen gaan over communicatie, participatie, overlast, monitoring en kennisontwikkeling.
2. **Groenstructuurmaatregelen** zijn maatregelen die worden getroffen om op landschapsniveau het buitengebied te verbinden aan het openbaar groen of om de verschillende groenelementen in de bebouwde kom met elkaar te verbinden. Deze maatregelen dragen bij aan het ontwikkelen, kwalitatief verbeteren en behouden van de groen- blauwe hoofdstructuur in de gemeente.
3. **Beheermaatregelen** zijn van toepassing op het beheer en onderhoud van het openbaar groen. Ze bieden aangrijpingspunten voor het beheerplan maar zijn altijd op het uitvoerende abstractieniveau van een beheerplan geformuleerd.
4. **Maatregelen voor planvorming en (her)ontwikkeling** zijn de maatregelen en afspraken die worden gehanteerd bij nieuwe ontwikkelingen en het maken van de plannen hiervan. Ze bieden bijvoorbeeld handvatten voor programma's van eisen.

3.5. Groenelementen

In dit beleid hanteren we naast de maatregeltypen ook groenelementen. We doen dit om ook op de schaal van het groenelement specifieke maatregelen te kunnen nemen. Dit doen we omdat er bijvoorbeeld voor bomen expliciete wettelijke regels moeten worden gehanteerd. De indeling van de groenelementen is opgesteld op basis van wat er nu voorkomt in het openbaar groen. Ten opzichte van het huidige beleid zijn er groenelementen uitgebreid, zoals bomen EN boomspiegels. Daarnaast zijn er ook nieuwe groenelementen toegevoegd, zoals wadi's en swales en groen parkeren. In de onderstaande tabel worden de verschillende elementen kort toegelicht. Het beleid en de maatregelen worden in hoofdstuk 4 besproken.

Groenelement	Omschrijving
Bomen en boomspiegels	Bomen en het omliggende gebied rondom de stam (boomspiegel). Bomen kunnen in verschillende groenelementen of verhardingen staan. Bijvoorbeeld, in een berm, gazon, in plantvakken, plantenbakken of in verharding.
Bermen, (kruidenrijk) gras en gazons	Stroken gras of kruiden langs wegen en woonwijken. Bermen kunnen variëren in breedte en bevatten soms extra beplanting zoals bomen. Gazons worden intensief beheerd, kruidenrijk gras wordt minder intensief beheerd (extensief). Gras kan meerdere functies hebben en bijvoorbeeld ook als trapveldje of evenementenlocatie dienen.
Bosplantsoen	Bosplantsoen is een element wat bestaat uit een combinatie van boomvormende en struikvormende planten.
Hagen	Struiken en andere houtachtige planten die grenzen markeren of als beschutting dienen. Hagen zijn vaak een lijnvormig element.
Heesters	Planten die houtachtige stelen ontwikkelen worden heesters genoemd. Anders dan een boom hebben heesters geen duidelijke stam, maar komen de meeste soorten met meerdere takken uit de grond.
Vaste planten	Meerjarige planten, in sommige gevallen worden bodembedekkende soorten toegepast.
(Natuurlijke) overs	Rietvegetatie of natuurvriendelijke oevers. De watergangen zijn geen onderdeel van dit beleid, maar zijn wel onderdeel van de groenblauwe structuur van de gemeente. De oevers vallen wel onder het groenbeleid.
Plantenbakken	Mobiele of vaste bakken gevuld met planten, vaak toegepast in stedelijke gebieden om groen toe te voegen op beperkte ruimte. Plantenbakken hebben vaak een esthetische functie.
Bloembollen	Mengsels van plantsoorten die uit een bloembol groeien. Deze soorten worden vaak aan gras, plantenbakken of plantvakken toegevoegd als esthetisch element.
Wadi's en swales	Wadi's zijn greppels (bermen) of verdiept aangelegde gebieden voor regenwaterinfiltratie. Swale's zijn laaggelegen zones die kunnen worden gebruikt voor vertraagde waterafvoer. De primaire functie is waterberging, maar de elementen zijn ook beplant en vergen een andere aanpak in aanleg en beheer.
Groen parkeren	Parkeerplaatsen met halfverharding waar gras of kruiden in zijn gezaaid. Water kan hier beter infiltreren dan in volledig verharde parkeerplaatsen. Groen parkeren is relatief nieuw en wordt nog niet op grote schaal toegepast in de gemeente.

4. BELEIDSMAAATREGELEN

In dit hoofdstuk worden de beleidsmaatregelen benoemd. Er wordt telkens eerst een toelichting gegeven en daarna volgt een opsomming van de maatregelen.

4.1. Communicatie

Het is belangrijk om de beleidskeuzes en de effecten op de openbare ruimte goed te communiceren. De inwoners van Uithoorn zijn begaan met hun leefomgeving en vinden het belangrijk om geïnformeerd te worden over veranderingen in het groen.

Het is daarnaast belangrijk om aan bewoners uit te leggen waarom er voor een bepaalde ingreep wordt gekozen. Een boom wordt nooit zonder reden gekapt. Een toelichting kan zorgen hierover wegnemen. Hetzelfde geldt voor bermen waar met oog voor ecologie wordt beheerd. Dit ziet er mogelijk rommeliger en minder beheerd uit. Door dit uit te leggen ontstaat er meer begrip voor deze werkwijze.

Er is ook een wisselwerking tussen de bewoner en de gemeente. De bewoner ziet het groen in het gebied dagelijks en heeft tips, suggesties of klachten over het groen. Het is belangrijk om hier als gemeente oog voor te hebben, deze feedback te ontvangen en hier indien nodig een reactie op te geven.

Interne communicatie

1. We stellen een intern communicatieplan voor het groen op. Het doel hiervan is om intern overeenstemming te hebben waarover we communiceren, wanneer we dit doen en wie bij dit proces betrokken zijn.
2. We zorgen voor integraliteit in interne processen bij het communiceren over projecten waarbij groen een rol speelt. Rioolvervangingen zijn bijvoorbeeld geen project van het groen, maar het is wel belangrijk dat er ook over het groen in dit project wordt gecommuniceerd met de bewoners.

Externe communicatie

3. De gemeentelijke website wordt als basis gebruikt voor de communicatie. De informatie die op deze pagina aanwezig is legt alle beleidskeuzes uit, geeft toelichting over overlast gevende soorten en participatiemogelijkheden. Campagnes of andere bewustwordingsacties verwijzen naar de informatie op de website, verduidelijken deze of geven context bij de basisinformatie op de websitepagina.
4. De groenstructuurkaart wordt beschikbaar gesteld op de website. Bewoners kunnen op die manier zien waar de groenblauwe hoofdstructuur zich bevindt, waar monumentale bomen staan, wie het groen beheerd en andere relevante informatie.
5. We stellen een extern communicatieplan op om meer structuur aan te brengen in de communicatie naar partijen, zoals bewoners en bedrijven, toe. In dit plan afgestemd wat er gecommuniceerd wordt, via welk medium (website, brieven, informatieborden, lokale media etc.) en mogelijk met wie hierin samengewerkt wordt.
6. We informeren inwoners tijdig over wijzigingen in het groen en geven eventueel voorlichting over het openbaar groen bijvoorbeeld via de website, sociale media, brieven, (tijdelijke) informatieborden en de lokale media. Wanneer iets een wijziging is en welke kanalen geschikt zijn wordt afgesproken in het intern en extern communicatieplan.
7. We communiceren over bewuste beleidskeuzes, zoals extensief maaibeheer, het laten staan van boomspiegelbegroeiing en het maaien van stroken langs paden en wegen om misverstanden over achterstallig onderhoud te voorkomen.
8. We hanteren de app BuitenBeter voor vragen, klachten en suggesties over groenbeheer.

4.2. Maatschappelijk initiatief, inwonersparticipatie en samenwerkingen

De inwoners van Uithoorn zijn begaan met het groen. We stimuleren daarom participatie binnen projecten en beheer van het openbaar groen. Daarnaast betrekken we bewoners tijdig. Door de juiste ondersteuning te bieden kunnen bewonersinitiatieven bijdragen aan alle waarden van het groen.

Maatschappelijke initiatieven

In dit groenbeleid wordt aangesloten op de [Verordening participatie Uithoorn 2024](#) van gemeente Uithoorn. Hieronder de artikelen uit de participatienota die relevant zijn voor openbaar groen.

9. In Artikel 5 is opgenomen hoe een bewonersinitiatief kan worden ingediend en hoe wordt bepaald of een initiatief wordt ondersteund en welke ondersteuning deze kan ontvangen.
10. In Artikel 6 is opgenomen hoe wordt omgegaan met participatie in het kader van de projecten onder de Omgevingswet.

Snippergroen, boomspiegels en geveltuinen

Het is mogelijk om onder onderstaande voorwaarden openbaar groen te beheren, huren of kopen.

11. Het is voor bewoners mogelijk om maximaal 20m² snippergroen aangrenzend aan de woning te kopen of te huren. Actuele regels omtrent snippergroen zijn opgenomen in het [snippergroenbeleid](#). Dit is een uitwerking van de [Nota grondbeleid](#). Het is wenselijk dat het groen in dit snippergroen ook op basis van de vijf waarden wordt ingericht.
12. Het is mogelijk om in samenspraak met de gemeente een stuk openbaar groen of een boomspiegel zelf te beheren. We hanteren de [Verordening participatie Uithoorn 2024](#) om de initiatieven te toetsen.
13. Er wordt onderzocht of het wenselijk is om in de toekomst de APV aan te passen om geveltuinen en boomspiegeltuinen eenvoudiger mogelijk te maken.

Ondersteuning vergroenen gemeente door bewoners

Het is belangrijk om bewoners die graag een bijdrage willen verlenen aan een groenere gemeente te ondersteunen. Het is belangrijk om ook bij inwonersparticipatie de vijf waarden te blijven hanteren. Op die manier wordt al het groen zo waardevol als mogelijk ingericht. Om bewoners te helpen bij het aansluiten op deze waarden doen we het volgende:

14. We streven naar een actieve invulling aan maatschappelijke initiatieven zoals Stichting Steenbreek en het NK-Tegelwippen. Op deze manier kunnen inwoners worden geënthousiasmeerd voor het vergroenen van de gemeente.
15. Bewoners geven aan dat zij op dit moment geen tot weinig kennis hebben of kunnen vinden over lokale, inheemse soorten die geschikt zijn voor de(gevel) tuin of langs bedrijven. Daarnaast is er nu geen informatie het aanplanten van verticaal groen en andere natuurinclusieve maatregelen voor bewoners of ondernemers. Het is een kans om hierin te voorzien via de website of een ander geschikt communicatiemiddel.

Samenwerkingspartners

16. We werken samen met onze gebiedspartners, zoals de provincie Noord-Holland, Waternet, Landschap Noord-Holland en lokale organisaties zoals de IVN, groengroep en de knotgroep. We organiseren twee keer per jaar een overleg met samenwerkingspartners om de kansen voor het openbaar groen te bespreken.
17. Openbaar groen rondom scholen wordt intensief gebruikt. We kiezen voor maatwerk bij het beheren en beplanten van deze locaties. Het Programma BOSS is hier leidend.

Handhaving oneigenlijk gebruik of beheer

Het groen is in eigendom van de gemeente en de gemeente bepaalt welke wijze van beheer wordt toegepast. Zelfbeheer, bijvoorbeeld het zelf maaien van bermen, is niet toegestaan.

18. Er kan worden gehandhaafd op locaties waar zelfbeheer plaatsvindt zonder dat dit is aangemeld bij de gemeente. Bijvoorbeeld wanneer grond oneigenlijk wordt gebruikt of bermen door bewoners of ondernemers worden gemaaid.

4.3. Overlast

Het openbaar groen is een verrijking voor de gemeente. Toch kan ook overlast van (bepaalde soorten) planten of bomen worden ervaren. Daarnaast zijn er Europese regels over invasieve exoten. Het beheren van invasieve exoten is wettelijk verplicht en cruciaal om de biodiversiteit te beschermen. We volgen hierbij de EU-richtlijnen. Voor het beheer van soorten die niet in de Unielijst staan wordt het beheerplan overlastgevendende soorten gehanteerd.

19. Het melden van overlast kan via de applicatie BuitenBeter.
20. Er wordt door bewoners veel teruggekoppeld over overlast van hondenpoep. De regels hiervoor staan in het [Beheerplan hondenvoorzieningen 2021-2025](#).

4.3.1. Overlast van bomen

Onderstaand is een overzicht opgenomen van de meest voorkomende soorten overlast bij bomen. Er wordt eerst een korte omschrijving van de overlast gegeven en vervolgens of de gemeente maatregelen kan nemen of niet en onder welke voorwaarden dit gebeurt.

Schaduwwerking / Zichtbelemmering

Bomen zorgen voor schaduw, wat door sommigen als prettig en door anderen als hinderlijk wordt ervaren. De mate van overlast hangt af van de indeling en grootte van het perceel en de standplaats van de boom ten opzichte van de zon.

21. De gemeente neemt in principe geen maatregelen tegen schaduwwerking, tenzij er sprake is van zware hinder. Het is aan de bewoner om zware hinder aan te tonen.

Blad- en bloesem en vruchtval

Dit is een natuurlijk verschijnsel dat tijdelijk is. Het kan echter verstopping van dakgoten en gladheid veroorzaken. Bewoners kunnen roosters in dakgoten plaatsen om verstopping te voorkomen en bladeren bij elkaar vegen voor ophalen door de gemeente.

22. De gemeente ruimt bladeren op in de herfst en winter.
23. Indien er sprake is van zware en buitenproportionele overlast moet de gemeente maatregelen treffen. De zwaarte van de hinder moet door de inwoner worden aangetoond.

Zonnepanelen

Bomen kunnen schaduw werpen op zonnepanelen, wat hun effectiviteit vermindert. Gemeenten worden zelden aansprakelijk gesteld voor hinder door bomen die zonlicht blokkeren. Inwoners moeten zelf beoordelen of hun dak en de lichtinval hierop geschikt is voor zonnepanelen.

24. De gemeente neemt geen maatregelen om bomen te verwijderen of te snoeien voor zonnepanelen.

Allergiemeldingen

Pollen van bomen kunnen allergieën veroorzaken, vooral in het voorjaar. Het kappen van bomen vanwege allergieën is geen reële oplossing en heeft nadelige gevolgen voor de natuur. Bewoners kunnen anti-pollen raamhorren plaatsen en medicijnen gebruiken tegen hooikoorts.

25. De gemeente neemt geen maatregelen tegen allergiemeldingen.

Boomwortels

Boomwortels kunnen schade veroorzaken aan verhardingen, kabels, leidingen, funderingen en rioleringen. Bewoners hebben het recht om doorschietende wortels op eigen erf te kappen, mits dit niet leidt tot het omvallen of afsterven van de boom.¹

26. De gemeente zoekt samen met bewoners naar oplossingen, zoals het vergroten van de boomspiegel of het plaatsen van wortelschermen.

Overhangende takken

Takken van gemeentebomen kunnen over perceelgrenzen hangen en overlast veroorzaken. Bewoners mogen overhangende takken verwijderen na schriftelijke melding, mits dit de boom niet beschadigt of de habitus wordt aangetast.²

27. Indien de bewoner zelf niet over de benodigde expertise of technische capaciteit beschikt en eventuele snoei de vitaliteit van de boom niet schaadt kan de gemeente de boom snoeien. Overhang vanaf particulier terrein naar de openbare ruimte wordt door de gemeente gesnoeid wanneer hier overlast van wordt ervaren.

Druipende bomen

Luizen in bomen kunnen honingdauw produceren, wat voor plak zorgt. Maatregelen tegen honingdauw worden zelden als noodzakelijk beschouwd.

4.3.2. Overlast van andere plantsoorten

Het kan voorkomen dat bepaalde soorten overlast veroorzaken. De EU Unielijst geeft aan welke soorten de gemeente verplicht moet beheren. Situaties waarbij andere soorten overlast geven worden door de gemeente beoordeeld.

28. We gebruiken de [Unielijst invasieve exoten](#) als leidraad voor het identificeren en beheren van risicosoorten. Wanneer een soort niet op de lijst staat wordt deze door de EU niet erkend als invasieve exoot. Dat wil niet zeggen dat van soorten die niet op deze lijst staan geen overlast kan worden ervaren.
29. Bij beheer van invasieve of overlast gevende soorten wordt zo veel mogelijk een ecologische aanpak gehanteerd.
30. Locaties waar deze soorten staan worden in het beheersysteem bijgehouden zodat periodiek kan worden gecontroleerd of de beheermethode aanslaat.
31. Actieve bestrijding van soorten die niet op de Unielijst staan vindt alleen plaats wanneer excessieve overlast wordt ervaren door een specifieke soort (bijvoorbeeld brandhaarden zoals groot hoefblad, akker(melk)distel of Jacobs kruiskruid). Lokaal maatwerk door groenbeheer kan worden toegepast om te beoordelen of bestrijding nodig is. Het [beheerplan overlastgevende soorten](#) is hier een leidraad voor.

¹ Artikel 5:44 BW

² Artikel 5:44 BW

4.4. Monitoring en normen

Er zijn twee vormen van monitoring relevant voor dit beleid.

- Monitoring van voortgang maatregelen.
- Monitoring van de kwaliteit en kwantiteit van het groen.

4.4.1. Monitoring van voortgang

In de bijlage is een meerjarenplanning opgenomen met de maatregelen uit dit beleid en welk jaar het dient te worden uitgevoerd. Ieder jaar wordt op basis van de meerjarenplanning gecontroleerd of men op schema loopt en of er voldoende financiële dekking is. Indien dit niet het geval is kan worden bijgestuurd.

Middel

- Meerjarenplanning.

4.4.2. Monitoring kwaliteit en kwantiteit van het openbaar groen

Voor het monitoren van de maatschappelijke effecten van groen binnen de gemeente wordt een volgende stap gezet. Omdat monitoring vaak kostbaar is wordt er gekozen voor monitoringsinstrumenten die eenvoudig in te zetten zijn binnen de eigen organisatie of in combinatie met standaard controles die al worden uitgevoerd. De verantwoordelijkheid hiervoor ligt bij de afdeling groen.

Middelen

- Beheersysteem waarbinnen het groenareaal, het beheertype en andere kengetallen zijn bijgehouden.
- Groenstructuurkaart, een combinatie van het beheersysteem en verschillende kaartlagen om de groenstructuur inzichtelijk te maken en te borgen.
- Boommonitor (Norminstituut Bomen) om onder andere kengetallen en informatie per boomsoort te borgen, boomkroonvolume te bepalen en keuzes voor beheer en aanleg te bepalen en bij te houden.
- Visual Tree Assessment (VTA) of Boom Veiligheid Controle (BVC), periodieke controle voor de veiligheid en eventuele gebreken aan een boom op basis van een visuele inspectie.
- Openbaar of betaald kaartmateriaal zoals de [Klimaat-effectatlas](#) of de [Stichting Steenbreek Atlas](#).

Monitoringmaatregelen bomen

32. Met behulp van de 10-20-30 richtlijn van Santamour wordt bepaald of er voldoende diversiteit binnen het gemeentelijk bomenbestand bestaat.³ Deze richtlijn is tot nu toe niet in de gemeente gehanteerd, daarom wordt er eerst bepaald wat de diversiteit van het bestand op dit moment is. Vervolgens kan dit jaarlijks worden bijgehouden en kan er indien nodig worden bijgestuurd wanneer er wordt aangeplant. We gebruiken hiervoor de bomenmonitor en/of het beheersysteem. Hetzelfde kan eventueel gedaan worden op kleinere schaal, met behulp van het beheerprogramma kan inzichtelijk gemaakt worden wat de diversiteit van bomen is binnen een bepaald areaal of laanbomenstructuur.
33. Naast de richtlijn van Santamour wordt bepaald wat het gewenste bomenbestand is op het gebied van de boomklassen zoals deze zijn gespecificeerd in het handboek bomen van NORM. Dit maakt het mogelijk om ook een monetaire waarde aan het bomenbestand toe te kennen.

³ De 10-20-30 regel van Santamour houdt in dat van een bomenbestand in een bepaald gebied 10% dezelfde soort mag zijn, 20% van hetzelfde geslacht en 30% van dezelfde familie. Voor meer informatie over deze regel en de toepasbaarheid hiervan zie: [Diversiteit in de Nederlandse bomenbestanden. - Albert Zuring en Jeroen Grootens, 2015](#)

34. Richtlijnen voor hoeveelheden bomen zijn niet opgenomen omdat dit de kwaliteit van het bomenbestand in de weg kan staan. Op sommige locaties is één grotere boom beter voor de vijf waarden uit de beleidslogica (zie paragraaf 3.2) dan drie kleine bomen.
35. De gezondheid van het bomenbestand wordt bepaald met behulp van de Visual Tree Assessment. Deze toets wordt periodiek uitgevoerd, de resultaten worden bijgehouden. We streven naar een bestand van ten minste 50% goede kwaliteit, 40% redelijke kwaliteit en 10% matige kwaliteit. Let op: deze kwaliteit laat zich niet binnen een korte termijn sturen. De kwaliteit die hier behaald wordt hangt af van keuzes die bij de aanplant gemaakt worden (5, 10, 15 jaar voor de eerstvolgende VTA).

Monitoringsmaatregelen groenarealen

Het is mogelijk om met het beheersysteem en openbaar beschikbare kaartlagen verschillende analyses uit te voeren over het areaal van het groen.

36. We onderzoeken of een groennorm kan worden opgenomen in de gemeentelijke regelgeving. Bijvoorbeeld de 3-30-300 regel⁴, of een andere geschikte groennorm. Daarbij worden ook huidige ontwikkelingen rondom een mogelijk landelijke groennorm in beeld gehouden.
37. Openbare statistiek en kaartmateriaal wordt gebaseerd op de [CBS-gebiedsindeling voor wijken en buurten](#). Deze indeling is nog niet gelijk aan de gebiedsindeling die in de Omgevingsvisie wordt gehanteerd. Er wordt onderzocht of het nodig is om deze gebieden te harmoniseren.
38. Het behouden van de groenblauwe hoofdstructuur wordt gemonitord door gebruik te maken van de groenstructuurkaart. Met behulp van deze kaart kan eens in de drie jaar worden bepaald waar mogelijke kansen voor versterking liggen, en waar eventuele ontwikkelingen plaats zullen vinden die een risico voor de structuur of verbinding vormen.
39. Jaarlijks wordt met behulp van het beheersysteem bepaald wat de arealen van de verschillende groenelementen zijn. Er wordt dan ook bepaald of er een wens is om deze groenarealen anders te beheren of om te vormen. Een voorbeeld hiervan zijn de omvormingslocaties van gazon naar kruidenrijk grasland.
40. Met behulp van de [Stichting Steenbreek Atlas](#) of [de boommonitor](#) wordt onderzocht wat de boomkroonbedekking is per wijk en waar eventueel vergroeningskansen liggen (groengrijs kaart). Eens in de drie jaar wordt onderzocht welke locaties kansrijk zijn voor vergroening of verbetering.

Bewonerstevredenheid

41. Eens per jaar wordt onderzocht wat de bewonerstevredenheid op het gebied van het openbaar groen is. Dit kan middels de enquête die in 2025 is gebruikt voor het opstellen van dit beleid of via een andere vorm.
42. Klachten over het openbaar groen en de afhandeling hiervan worden bijgehouden in de BuitenBeter app zodat het inzichtelijk is waar locaties liggen waar mogelijk extra aandacht aan het groen moet worden geschonken.

⁴ 3 bomen zichtbaar vanuit een woning, minimaal 30% boomkroonbedekking en op 300m loopafstand een groene verblijfplek van 0,5 hectare.

5. GROENSTRUCTUUR

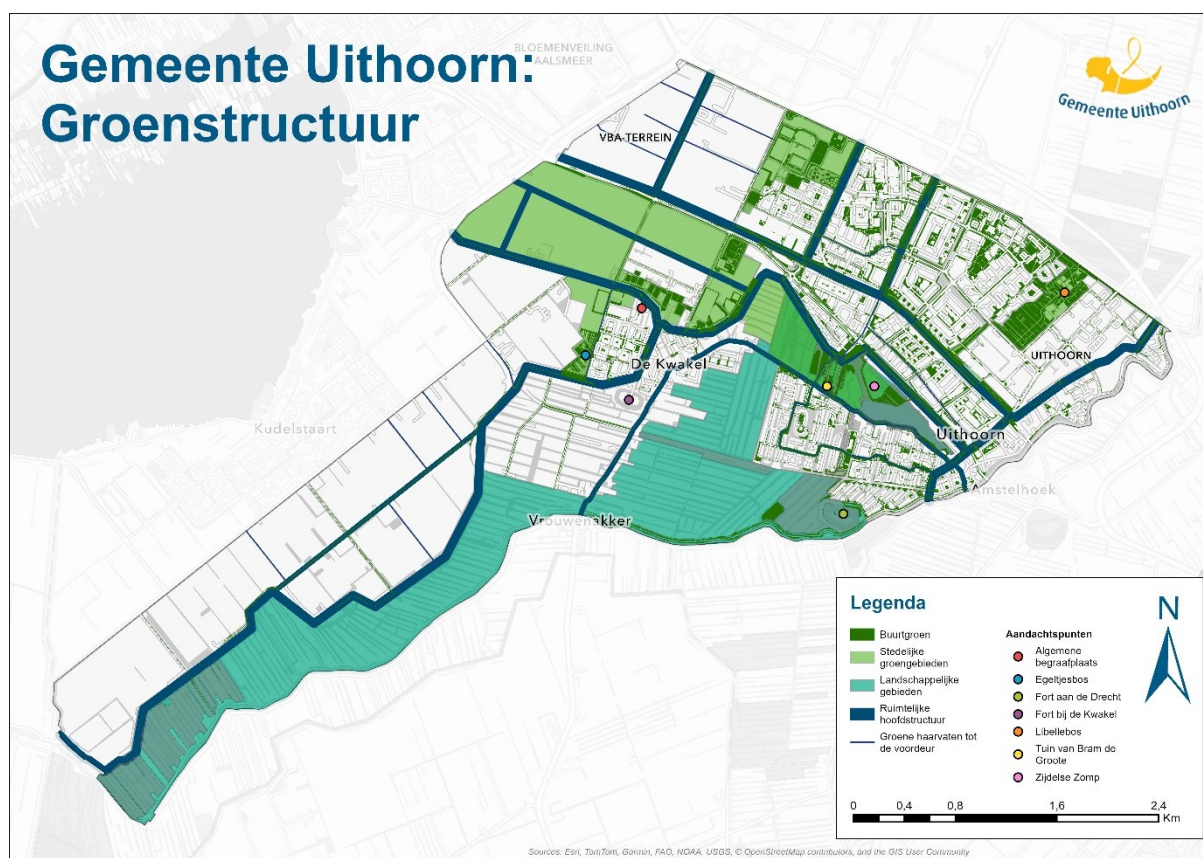
Dit hoofdstuk gaat in op de groenstructuur binnen de gemeente. Er wordt vanuit een stedelijk, regionaal abstractieniveau gekeken naar het openbaar groen en het water hoe dit onderling met elkaar is verbonden. De groenstructuur heeft veel raakvlak met groenblauwe netwerken.

In de Omgevingsvisie is een groenstructuur vastgesteld, deze groenstructuur gaat niet alleen over natuurlijke verbindingen maar ook over recreatieve verbindingen. Het groenbeleid gaat over de het openbaar groen, niet over de watergangen of recreatieve verbindingen. Toch wordt er met een integrale bril naar de groenblauwe hoofdstructuur gekeken en worden alle kansen aangegrepen om deze structuur te versterken waar mogelijk.

We benoemen maatregelen op dit vlak expliciet omdat het verbinden van het groen bijdraagt aan een betere beleving van de gemeente door inwoners. Het draagt daarnaast bij aan een aaneengesloten biotoop of habitat voor alle plant en diersoorten (biodiversiteit).

Door deze kaarten te digitaliseren en bij te houden kan de groenstructuurkaart in de loop van de tijd steeds meer een rol vervullen bij het maken van gewogen keuzes in de openbare ruimte. Daarnaast is het doel dat een aantal kaartlagen in de kaart publiek toegankelijk worden zodat bewoners bijvoorbeeld kunnen terugvinden of er een monumentale boom in de buurt staat. Tot slot kan de groenstructuurkaart gebruikt worden als basis voor het monitoren van data en kpi's over het openbaar groen.

5.1. Groenstructuurkaart



Figuur 6, groenstructuurkaart. Deze kaart is een uitwerking van de Omgevingsvisie.

Deze kaart (figuur 4) is onderdeel van de Omgevingsvisie Uithoorn en is aangevuld met het natuurnetwerk Nederland (NNN, grijs) en de locaties en namen van parken en groene ruimtes (rechter rijtje legenda). Op de kaart zijn de groenstructuren binnen de gemeente in beeld gebracht. De hoofdstructuur is breed en blauw. De groene haafvaten tot aan de voordeur zijn smal en blauw. Groenareaal in eigendom van de gemeente is donkergroen. Grotere natuurlijke structuren zijn ook opgenomen. Het openveenweide gebied (turkoois) en de stedelijke groengebieden in de Noorderlegmeerpolder en de Thamerpolder (lichtgroen).

De kaart in figuur 4 is slechts een van de verschillende weergaven die mogelijk zijn. In de praktijk is de groenstructuurkaart een digitale kaart met verschillende informatielagen die voor interne of publieke doeleinden gebruikt kunnen worden.

5.2. Groene gebieden en parken

De onderstaande locaties zijn parken en andere groene gebieden waarin kan worden gerecreëerd. Deze locaties kunnen ook worden gezien als stapstenen voor de flora en fauna. Met de groenstructuur kan dit stedelijk groen onderling en met het buitengebied worden verbonden.

Natuurgebied Uithoorn

Het Zijdelmeer met de Zijdelse zomp aan de Noordoever. Samen met Tuin van Bram de Grootte en Fort aan de Drecht wordt dit aangeduid als Natuurgebied Uithoorn. De Zijdelse zomp en de Tuin van Bram de Groot en het groen rond Fort aan de Drecht zijn in beheer van Landschap Noord Holland. Het Zijdelmeer is in beheer van de gemeente.

Libellebos

Het Libellebos (ook wel De Biezenwaard genoemd) ligt tussen het bedrijventerrein en de wijk Zijdelwaard. Het park is ongeveer 20 ha groot. Het park wordt op een natuurvriendelijke wijze beheerd: de natuur kan zoveel mogelijk zijn gang gaan. Met dit beheer probeert de gemeente ruimte te creëren voor diverse soorten planten en dieren.

Egeltjesbos

Het egeltjesbos is in 2007 aangelegd op een voormalige akker. De naam van het bos is een knipoog naar het libellebos en heeft niets te maken met de hoeveelheid egels die er aanwezig zijn. Het is een waterberging en het water wordt deels door het waterschap onderhouden.

Legmeerbos

Het park is een initiatief van inwoners van de gemeente om dicht bij huis te genieten van natuur en zo de leefbaarheid in hun omgeving te vergroten. De aanleg van het Legmeerbos is onderdeel van de groenstructuur tussen de Westeinderscheg en de Amstel.

Park groen rode scheg

Dit is een park nabij winkelcentrum Zijdelwaard. Het is een recreatiepark en heeft verschillende speeltoestellen en sportattributen.

Algemene begraafplaats Uithoorn

Het groen op de algemene begraafplaats wordt door de gemeente beheerd.

Drechtfort en Fort bij de Kwakel

Deze forten zijn onderdeel van de stelling van Amsterdam en UNESCO werelderfgoed. Het Drechtfort wordt beheerd door Landschap Noord Holland. Fort bij de Kwakel is in particuliere handen.

5.3. Verbindingszones en kansen voor verbindingen

De hoofdstructuur is in het donkerblauw aangegeven op de kaart aangegeven daarnaast zijn er lijnen op de kaart die aangegeven hoe het stedelijk groen onderling is verbonden. Er zijn een aantal verbindingzones en kansen voor verbindingzones:

- Verbinding tussen Zijdelmeer en Open veenweidegebied (waarbinnen het niet meer werkzame helofytenfilter).
- Vuurlijn – Wattsonweg, Zijdelweg / koninginmaximalaan.
- Boterdijk – Drechtdijk.
- Lijn, oude spoorbaan, Weegbree en koekoek.
- Dijk langs de ringvaart.
- Achterom, Thamerweg en thamerlaan, laan van meerwijk en aan de molenvliet.
- Dijk en poelweg Tussen TPN en Greenport.
- Noordammerweg.

5.4. Beleidsmaatregelen groenstructuur

43. Groen in de buurt van grotere groenstructuren en groen waar een foerageer of migratiefunctie voor fauna ligt, wordt met meer oog voor de ecologie beheerd. De groenstructuurkaart wordt gebruikt om het groen in deze gebieden te identificeren.
44. De komende jaren wordt de groenstructuurkaart verder ontwikkeld tot kaart die voor interne en openbare doeleinden kan worden gebruikt.
45. Er wordt actief gezocht naar mogelijkheden om groenstructuren aan elkaar te verbinden waar het niet mogelijk is om een robuuste verbindingzone te realiseren wordt onderzocht of middels faunapassages of andere manieren toch een verbinding tot stand kan worden gebracht.
46. Bij ontwikkelingen die plaatsvinden in of in de buurt van de groenblauwe hoofdstructuur wordt extra rekening gehouden met het ecologisch inrichten van deze locatie.

6. BEHEER EN ONDERHOUD

In dit hoofdstuk omschrijven we de maatregelen die we nemen ten behoeve van het beheer en onderhoud van het groen. We hanteren daarbij uitgangspunten en nemen maatregelen die ingaan op hoe het groen in de praktijk wordt onderhouden. Daarbij maken we onderscheid tussen de verschillende groenelementen. We omschrijven ook maatregelen die, naast deze algemene beheermaatregelen, gebied specifiek zijn. Met deze maatregelen dragen we eraan bij dat het groen in de gemeente bijdraagt aan de vijf waarden van het groen: gezondheid en sociale cohesie, klimaatadaptatie, veiligheid, biodiversiteit en esthetiek.

In het [Beheerplan Groen](#) wordt onderscheid gemaakt tussen dagelijks en planmatig onderhoud. Onderstaande maatregelen hebben betrekking op allebei en vormen uitgangspunten voor het beheerplan.

6.1. Algemene beheermaatregelen

Onderstaande beheermaatregelen gelden voor al het groen in de gemeente. Het beheer van het openbaar groen wordt uitbesteed aan aannemers. Beheermaatregelen moeten landen in de afspraken die met deze ondernemers gemaakt worden (bestekken).

48. We hanteren de richtlijnen van [Kleurkeur](#) als standaard voor ecologisch groenbeheer. Je kunt kleurkeur zien als een kwaliteitsschema, het is beschikbaar als cursus voor medewerkers, als add-on voor de BRL Groenvoorziening voor aannemers en als richtlijn voor in de besteksposten (afspraken over de uitvoering van het beheer).
49. In de bestekken wordt voorgeschreven dat beheer wat zoveel mogelijk volgens de richtlijnen van kleurkeur verloopt. Daarnaast wordt afgesproken zo min mogelijk met machinerie te werken die schade tot fauna kan toedoen. Hieronder vallen bijvoorbeeld maai-zuigmachines.
50. We hanteren de CROW beeldkwaliteitsmaatlat voor gebieden waar op een hoger beeldkwaliteitsniveau wordt beheerd. Dit is in het dorpshart en op de begraafplaats.
51. We streven naar een gezonde bodem, daarom laten we de grond zoveel mogelijk met rust. Hierdoor ontstaat een kruidenrijke bodembegroeiing die ook helpt bij natuurlijke plaagbestrijding. Gevallen blad laten we zoveel mogelijk liggen voor humusvorming.
52. We streven naar zoveel mogelijk extensief beheer, zodat inheemse en kruidenrijke soorten de ruimte krijgen.
53. Materialen die worden gebruikt in het groen zijn zo veel mogelijk [natuurinclusief](#). Denk hierbij aan hernieuwbare grondstoffen, zoals hout of grasvezels voor bordjes, duurzaam hout en geen of minimaal plastic.

6.2. Maatregelen per groenelement

Hieronder omschrijven we per groenelement de uitgangspunten voor beheer en onderhoud. Maatregelen die kunnen worden getroffen bij overlast zijn opgenomen in hoofdstuk 4.3.

Bomen en boomspiegels

54. We hanteren het Handboek Bomen van [Norminstituut Bomen](#) voor begeleidingssnoei van de bomen, waarbij de snoeycyclus in de volwassen fase ongeveer vijf jaar bedraagt.
55. We maaien de boomspiegels in gras- en verhardingsgebieden minder frequent. Dit betekent bijvoorbeeld dat rondom bomen in gras een meter afstand van de stam niet gemaaid wordt. Boomspiegels worden zoveel mogelijk ingezaaid met een boomspiegelmengsel. Bij bomen in

verharding wordt de boomspiegel ingezaaid met een boomspiegelmengsel. De boomspiegels worden niet geschoffeld.

56. Iedere twee jaar controleren we met de VTA (Visual Tree Assessment) de staat en voorzieningen van de boom (zoals extra maatregelen en elementen bedoeld die nodig zijn om een boom te beschermen, ondersteunen, of om zijn groeiomstandigheden te verbeteren) om te verzekeren dat deze nog in goede conditie verkeren.
57. We streven ernaar om vanaf de aanplant de boom zodanig te begeleiden dat deze uiteindelijk de gewenste opkroonhoogte (hoogte van de takken boven het wegdek) bereikt en behoudt, wat helpt bij een gezonde groei van de boom en integratie in de omgeving.
58. Dood en gevaarlijk hout verwijderen we alleen als dit leidt tot onveilige situaties. Indien mogelijk kunnen dode bomen worden afgetopt om gevaren te voorkomen, terwijl ze nog kunnen bijdragen aan biodiversiteit. Dood hout wordt, indien mogelijk, in de lokale omgeving neergelegd of in een takkenril geplaatst ter bevordering van biodiversiteit.

Bermen, (kruidenrijk) gras en gazons

59. We zetten in op een groter areaal met kruidenrijk grasland en kruidenrijkere bermten. Hiervoor maaien we voedselrijke bodems over het algemeen twee keer per jaar, en verschraalde bodems één keer. Daarnaast doen we aan maaien en afvoeren van bermten en indien nodig (bij het ontstaan van lege plekken) doorzaaien.
60. Bermten worden zoveel mogelijk extensief beheerd. Zichtstroken worden gemaaid, terwijl overige delen minder frequent worden onderhouden.
61. Het uitgangspunt is dat we gazons omvormen naar kruidenrijk grasland, tenzij voor de functie van het groen een gazon nodig is, bijvoorbeeld wanneer het een speelveld betreft. We zorgen voor een gemaaide strook langs het pad of rond een speelvoorziening. We inventariseren de gebieden die voor de omvorming in aanmerking komen en voeren dit projectmatig uit.
62. Maaien gebeurt in principe in de periodes mei-juni en half augustus-september-oktober (dit geldt niet voor gazons), waarbij we rekening houden met de afwerpperiode van zaad en aanwezige fauna. Indien weersomstandigheden, vegetatiegroei of andere praktische factoren dit niet toestaan, kan hierop worden uitgezonderd.
63. In het eerste jaar maaien we naar behoefte om ongewenste gewassen minder kans te geven en voor een optimaal beeld. Indien mogelijk laten we maaisel liggen zodat zaden kunnen uitvallen, waarna het enkele dagen later wordt afgevoerd om compostvorming te voorkomen.
64. We beoordelen op locaties waarbij de verkeersveiligheid in het geding kan komen, de zichtlijnen en passen de maaiacties hierop aan. Bermten worden niet alleen als functionele verkeerstechnische zones beschouwd, maar ook in ecologische zones. Niet de volledige berm wordt gemaaid, maar 15 tot 30 procent van de begroeiing blijft staan.
65. Bodemverstoring wordt zoveel mogelijk vermeden om ecologisch sterke bermten met kruidenrijk grasland te bevorderen. Waar nodig, kiezen we voor lichte machines en lage bandenspanning om schade aan de vegetatie te voorkomen. Hierdoor krijgen soorten waar overlast door wordt ervaren (zoals groot hoefblad, Jacobs kruiskruid en akkermelkdistel) minder ruimte.

Bosplantsoen, hagen, heesters, vaste planten en bodembedekkers

66. Incidentele snoei wordt toegepast wanneer gevaarlijke situaties ontstaan.
67. Onderhoud aan hagen en heesters die worden gebruikt als erfafscheiding wordt aan de particuliere zijde door particulieren zelf onderhouden. Aan de publieke zijde kan de gemeente het onderhoud uitvoeren wanneer dit nodig blijkt.
68. Indien mogelijk worden ongewenste soorten handmatig verwijderd, zodat een gesloten beplanting intact blijft. Schoffelen en harken wordt zoveel mogelijk vermeden om verstoring van de ondergrondse vegetatie te voorkomen.

- 69. Gevallen blad en afgestorven loof in plantvakken blijven zoveel mogelijk liggen voor humusvorming en overwintering van insecten en klein fauna. Blad op gazons wordt verplaatst of verwijderd.
- 70. In de volwassen fase wordt snoei toegepast in een cyclus van ca. vijf jaar. Heesters kunnen door uitdunning worden verjongd. Botanische rozen krijgen een snoeicyclus van één keer per drie tot vier jaar. Voor doorgang of zichtbeperkende locaties geldt een uitzondering, waar snoei noodzakelijk is om gevaarlijke situaties te voorkomen.
- 71. Boomspiegels, rotondes, oevers en de ondergrond onder heesters en hagen worden niet standaard vrijgehouden van onkruid, maar benut als kans om biodiversiteit te bevorderen. In plaats van intensief onderhoud stimuleren we natuurlijke begroeiing met inheemse kruiden en bloemen, tenzij dit functionele problemen veroorzaakt (zoals onveilige situaties in het verkeer). Dit draagt bij aan een ecologisch vriendelijker beheer en verlaagt de onderhoudsdruk.

(Natuurvriendelijke) oevers

- 72. Het onderhoud van oevers (het droge deel) wordt op maat uitgevoerd, aangezien de onderhoudsbehoefte varieert per sloottype of -vorm.
- 73. Het beheer van de vegetatie in de watergang valt niet binnen dit groenbeleid. We stemmen intern af met de afdeling water of met het waterschap.

Bloembollen

- 74. Ongewenste concurrerende gewassen worden handmatig verwijderd om een gesloten beplanting te behouden. Er wordt zo min mogelijk gebruik gemaakt van schoffelen of harken om de ondergrondse vegetatie te beschermen.
- 75. We zorgen voor naleving van de voorgeschreven menging en aantallen van bloembollen per vierkante meter.
- 76. Loof van bloembollen wordt gemaaid nadat het loof is vergeeld en afgestorven.

Wadi's, Swales

Wadi's en swales hebben een expliciete rol voor waterinfiltratie of vertraagde afvoer. Het beheer hiervan wordt daarom afgestemd op de functie. Dat wil zeggen dat:

- 77. Bladeren en takken twee keer per jaar worden verwijderd.
- 78. Het maairegime wordt afgestemd op de gewenste afvoer of infiltratiecapaciteit.
- 79. Struiken heesters en vaste planten worden twee keer per jaar onderhouden.
- 80. De faciliteiten voor het afvoeren of infiltreren van het water zoals de slokop of drainage worden ook onderhouden, dit valt echter niet binnen de taken van groen maar binnen water en riolering.

Groene parkeerplaatsen

Groene parkeerplaatsen hebben een expliciete rol voor waterinfiltratie of vertraagde afvoer. Het beheer hiervan wordt daarom afgestemd op de functie. Dat wil zeggen dat:

- 81. Het beheer van groene parkeerplaatsen is maatwerk. Het hangt af van het type bestrating en de mate van gebruik of de vegetatie opkomt en hoe hoog deze wordt.
- 82. Groene parkeerplaatsen worden ten minste twee keer per jaar gemaaid. Indien blijkt dat de vegetatie dusdanig hoog is dat uitstappen wordt bemoeilijkt wordt er eventueel een extra maaigang ingepland.
- 83. Afhankelijk van het soort parkeerplaats kan vervilting worden tegengegaan met een rolborstel. Indien blijkt dat dit nodig is wordt dit opgenomen in periodiek beheer.

6.3. Gebiedsspecifieke maatregelen

Dorp aan de Amstel

Het dorpshart en de omliggende gebieden vragen om een beheerstrategie die zowel de esthetische waarde als de functionele kwaliteit van het groen borgt. We nemen daarvoor de volgende beheermaatregelen:

- 84. In het dorpshart wordt een hoger niveau van beeldkwaliteit nagestreefd.
- 85. Pleinen en plantsoenen in het dorpshart worden wekelijks gemaaid en onderhouden, met aandacht voor netheidsmaaien langs paden en rondom speelzones.
- 86. Plantvakken met vaste beplanting worden twee keer per jaar gecontroleerd op vitaliteit en aangevuld waar nodig, met soorten die insecten en bestuivers aantrekken.
- 87. Gras en groen langs wandel- en fietspaden en toegangswegen worden regelmatig beheerd door selectieve maaiacties (netheidsmaaien).

Het Hoge Land

Het veenweidelandschap en de natte bodem vragen om zorgvuldig beheer dat rekening houdt met de specifieke ecologische en hydrologische omstandigheden. In Het Hoge Land nemen we de volgende beheermaatregelen:

- 88. Speelzones en gazons in woonwijken zoals Meerwijk en De Kwakel worden gecombineerd met extensief kruidenrijk grasbeheer, waarbij de randzones twee keer per jaar worden gemaaid.
- 89. In het ruilverkavelingsgebied wordt actief samengewerkt met het waterschap om waterpeilbeheer te integreren in het groenonderhoud.
- 90. Bermen en groenstroken langs watergangen worden extensiever beheerd met aandacht voor kruidenrijke vegetatie en broedplekken voor watervogels.
- 91. In Meerwijk en De Kwakel wordt ingezet op groen met een dubbele functie, zoals speelplekken gecombineerd met klimaat adaptieve maatregelen tegen bodemdaling.
- 92. In het ruilverkavelingsgebied wordt nauw samengewerkt met de provincie en het waterschap om waterbeheer, biodiversiteitsherstel en ruimtelijke herinrichting af te stemmen op de uitdagingen van het veenweidelandschap.

De Droogmakerijen

De mix van glastuinbouw, bedrijventerreinen en woonwijken vraagt om een beheerstrategie die biodiversiteit stimuleert zonder de functionaliteit van het gebied te verstoren. In De Droogmakerijen nemen we de volgende beheermaatregelen:

- 93. Bermen langs drukke verkeersroutes worden vaker gemaaid voor veiligheid en zichtlijnen, terwijl minder gebruikte bermen extensief worden beheerd met kruidenrijk gras.
- 94. Bij bedrijventerreinen en glastuinbouw worden groene bufferzones onderhouden door middel van gefaseerd maaien en doorkaaien met inheemse soorten.
- 95. Speelzones en gazons in woonwijken zoals in Thamerdal en de Legmeerpolders worden gecombineerd met extensief kruidenrijk grasbeheer, waarbij de randzones twee keer per jaar worden gemaaid.
- 96. We verbinden plantsoenen, parken en watergangen om ecologische en recreatieve functies te verbeteren.
- 97. In het glastuingebied werken we samen met partijen, zoals de tuinders, om keuzes voor groeninrichting te laten aansluiten op het groenbeleid van de gemeente. Bijvoorbeeld door glastuinbouwbedrijven te stimuleren natuurinclusieve maatregelen toe te passen, zoals bijvriendelijke vegetatie, groene daken en waterdoorlatende infrastructuur.
- 98. In het glastuingebied wordt vaker gemaaid om uitstraling en veiligheid te waarborgen. Tegelijkertijd wordt onderzocht welke bermen minder frequent kunnen worden gemaaid om biodiversiteit te bevorderen, met handhaving op oneigenlijk beheer in samenwerking met Waternet en de provincie.

7. PLANVORMING EN HERONTWIKKELING

In dit hoofdstuk omschrijven we maatregelen voor planvorming en herontwikkeling voor het groen. Net zoals in hoofdstuk 6 maken we onderscheid tussen de verschillende groenelementen. We omschrijven ook maatregelen die, naast deze algemene beheermaatregelen, gebied specifiek zijn.

7.1. Algemene planvorming

De maatregelen hieronder zijn van toepassing op algemene planvorming en gaan op voor alle groenelementen:

99. We streven ernaar gemeentelijk groen te behouden. Wanneer behoud van groen absoluut niet mogelijk is wordt er zorg gedragen voor we voor reële en eerlijke compensatie van het groen.
100. We zorgen voor de optimale bodemgesteldheid en stemmen de sortimentskeuze af op het aanwezige bodemtype om gezonde plantengroei te bevorderen.
101. We letten bij planvorming voor de aanplant van zowel bomen, als andere groenelementen op het juiste geslacht op juiste plek, de habitus, bodemeisen, omgevingsruimte, en groeivorm in volwassen fase. Daarbij passen we maatvoering toe naar het doel en budget.
102. Bij het aanplanten van nieuw plantgoed zetten we in op zoveel mogelijk genetische en inheemse diversiteit. Ook kiezen we voor duurzame, sterke, 'houdbare' soorten. Met het oog op het veranderende klimaat en extremere weersomstandigheden zal er een verandering komen in bestendigheid van (streekeigen en inheemse) geslachten en soorten, daar anticiperen we op.
103. Waar mogelijk schakelen we over op de biologische inkoop van zaad- en plantgoed om de toepassing van chemische bestrijdingsmiddelen te verminderen en duurzame teeltmethoden te stimuleren.
104. We streven naar het verminderen van verharding door overbodige bestrating om te vormen naar groen of door halfverharding toe te passen, bijvoorbeeld op parkeerplaatsen of rondom boomspiegels.
105. Voor nieuwe groenprojecten wordt maatwerk toegepast, met expliciete aandacht voor de vijf waarden van het groen: gezondheid en sociale cohesie, veiligheid, esthetiek, biodiversiteit en klimaatadaptatie.
106. Op locaties waar kabels en leidingen in de bodem liggen, waar nieuwe kabels of leidingen moeten worden gelegd of waar onderhoud gepleegd wordt de plantkeuze op basis van maatwerk aangepast. Indien nodig worden voorzieningen getroffen om wortelgroei te begeleiden.
107. Er vindt jaarlijks een beoordeling plaats om te bepalen welke locaties in aanmerking komen voor herontwikkeling van groen.
108. Voor nieuwbouw- en (her)inrichtingsprojecten stellen we van tevoren een beheer- en toezichtparagraaf op. Hierbij wordt het aan-te-planten groen afgestemd op het budget voor het beheer van het groen of andersom.
109. In nieuwbouwprojecten wordt de 3-30-300 regel nagestreefd. Waarbij er uitzicht is op drie bomen, 30% kroonbedekking van bomen in het planoppervlak en op een loopafstand van 300 meter een groene verblijfsplek. Het is in plaats van 30% kroonbedekking ook mogelijk om 30% van het planoppervlak in te richten als groen.

7.2. Planvorming per element

In deze alinea omschrijven we per groenelement welke maatregelen we treffen als het gaat om planvorming.

Bomen en boomspiegels

110. We kiezen voor bomen die hun volledige potentie kunnen bereiken op de standplaats. Dit betekent dat we bij de aanplant letten op de juiste soort op de juiste plek, met aandacht voor standplaats, bodemtype, omgevingsruimte, groeivorm (habitus), en andere eigenschappen die de ontwikkeling kunnen beperken.
111. We streven naar diversiteit in geslachten en soorten en passen voornamelijk gebiedseigen soorten toe om de ecologische en drachtfunctie voor inheemse fauna te ondersteunen. We passen hier de 10-20-30 regel van Santamour toe als richtlijn.⁵ Dit principe passen we op ons gehele boombestand toe, daarnaast doen we dit ook op kleinere schaal bij (het vervangingen van) laanbomen of wijkbeplantingen om te voorkomen dat plagen of ziekten een gehele structuur uitschakelen.
112. Om een gezonde groei te waarborgen, voorkomen we overbelasting van de wortelprojectie en een voldoende groot plantvak met de juiste grond. We zorgen daarnaast voor passende voorzieningen voor verankering en bewatering, met [natuurinclusieve materialen en methoden](#). Zo werken we met duurzaam hout en geen of weinig plastic.
113. We streven ernaar het aantal bomen niet te verminderen en waar mogelijk uit te breiden. Een uitzondering op de vermindering vormen de wijkers: bomen of struiken die worden geplant om de groeiomstandigheden voor andere, langlevende soorten te verbeteren en die op termijn worden verwijderd.⁶
114. Volwassen, vitale bomen worden zoveel mogelijk geïntegreerd in gemeentelijke projecten. Bij herinrichting voeren we een Bomen Effect Analyse (BEA) uit om te garanderen dat de aanplant toekomstbestendig is en aansluit bij het lokale ecosysteem.
115. In het uiterste geval dat behoud van bomen niet mogelijk is, zorgen we voor reële en eerlijke compensatie die in verhouding staat tot de ecologische en klimatologische waarde van de verwijderde bomen. Dit betekent de aanplant van een boom die ten minste eenzelfde grootte en leeftijd kan bereiken als de verwijderde boom.
116. We voorkomen overbelasting van wortelprojectie en kiezen voor voldoende ruimte in een boomplantvak voor de kluit en benodigde grond.

Bermen, (kruidenrijk) gras en gazons

117. Bermen niet alleen in functionele verkeerstechnische zones beschouwen, maar ook in ecologische zones. Niet de volledige berm wordt gemaaid, maar 15 tot 30 procent van de begroeiing blijft staan
118. Gazons worden zoveel mogelijk omgevormd tot kruidenrijk grasland of bloemrijke bermen, met een focus op biodiversiteit en extensief beheer. Intensief beheerde gazons worden alleen toegepast op locaties met een recreatief of sportief doel, terwijl overige grasvelden kruiden- en grasmengsels krijgen die bestuivers ondersteunen.
119. In het buitengebied kiezen we, waar mogelijk, voor soortenmengsels waardoor ongewenste kruiden (zoals Groot Hoefblad, Akker(melk)distel, en Jacobskruid) minder kans hebben.

⁵ De 10-20-30 regel van Santamour houdt in dat van een bomenbestand in een bepaald gebied 10% dezelfde soort mag zijn, 20% van hetzelfde geslacht en 30% van dezelfde familie. Voor meer informatie over deze regel en de toepasbaarheid hiervan zie: [Diversiteit in de Nederlandse bomenbestanden](#). - Albert Zuring en Jeroen Grootens, 2015

⁶ Zie voor een uitgebreidere omschrijving [Begrip dunnen - begrippenomgevingswet.nl](#)

- 120. Er wordt bij het inzaaien van bermen na aanleg of herinrichting rekening gehouden met gebiedseigen gras- en kruidenmengsels. Daarnaast wordt er gestreefd om verschillende gebiedseigen mengsels te hanteren om uniforme grasbegroeiing te voorkomen.
- 121. Ter ondersteuning van de ontwikkeling van kruidenrijk grasland voeren we nazorg uit, zoals bijzaaien, en kiezen we strategisch voor soortenmengsels die ecologische waarde verhogen.

Bosplantsoen, Hagen, heesters EN vaste planten en bodembedekkers

- 122. We zorgen voor diversiteit binnen deze groep groenelementen. Dit gaat om diversiteit in gelaagdheid, periode van bloei, maatvoering, kans van aanslaan en budget en oorsprong van de soort.
- 123. We selecteren kwalitatief hoogwaardige en vitale struiken en met optimale duurzaamheids certificering.
- 124. We zorgen voor optimale bodemgesteldheid.
- 125. We zorgen voor de juiste voorzieningen voor de groei van de bosplantsoenen, zoals verankering en bewatering.

(Natuurlijke) oevers

- 126. Wanneer er nieuwe oevers worden aangelegd hanteren we het uitgangspunt deze zo veel mogelijk als een natuurvriendelijke oever aan te leggen.

Plantenbakken en bloembollen

- 127. We kiezen zo veel mogelijk voor groen in de volle grond in plaats van in plantenbakken.
- 128. Waar mogelijk worden plantenbakken uitgefaseerd en wordt op deze locatie een plantvak gerealiseerd. Dit is minder beheerintensief en beter bestand tegen droogte. Daarnaast kan een plantvak bijdragen aan infiltratie van water bij hevige regenval.
- 129. Indien bloembollen worden toegepast kiezen we voor biologisch geteelde bollen en planten we volgens een voorgeschreven hoeveelheid.

Wadi's en swales

- 130. De aanleg van wadi's en swales is maatwerk. De toegepaste beplanting dient de functie van dit element, namelijk infiltratie of vertraagde afvoer. Er wordt zoveel mogelijk rekening gehouden met de maatregelen voor planvorming in dit beleid.

Groene parkeerplaatsen

- 131. Bij de aanleg van groene parkeerplaatsen wordt ook rekening gehouden met de kosten voor het beheer en het opnemen van het beheer in de beheersystemen.
- 132. We houden bij aanleg rekening met de toegankelijkheid voor beheermachines. Bijvoorbeeld bij de keuze voor de steilheid van taluds.

8. ORGANISATIE EN FINANCIIEEL

<Dit hoofdstuk wordt geschreven na bewonersparticipatie en interne gesprekken over financieren en eventuele activatie van het openbaar groen.>

BIJLAGEN

Aanvullende beleidscontext

In de onderstaande paragrafen zijn is een aanvullend overzicht gegeven van de beleidscontext wat vooraf ging of wat relevant is voor groenbeleid. Er zijn verschillende beleidsstukken gebruikt als basis voor dit beleidsplan. Deze stukken zijn soms vervallen of overlappen nog één jaar. Er is geen strategisch beleidsplan waar op kan worden voort gebouwd. Daarnaast zijn er een aantal stukken die relevant zijn in de gemeentelijke of regionale context, deze zijn opgenomen in de bijlage omdat deze stukken gebruikt zijn bij de totstandkoming van het beleid.

Bomenbeleidsplan 2014 - 2021

Het [bomenbeleidsplan](#) is eind 2021 te komen vervallen met de vaststelling van dit Beheerplan Openbaar Groen. Dit beleid had als doel om het groene karakter van de gemeente Uithoorn te behouden, de waardering voor bomen te vergroten, de gewenste ontwikkelingen te weergeven en een duidelijk kader voor kapbeleid op te stellen. De uitgangspunten hieruit zijn ongewijzigd verwerkt in het Beheerplan Openbaar Groen Uithoorn 2021-2025, de LIOR en in het IBOR.

Beheerplan openbaar groen 2021-2025

Het [Beheerplan openbaar groen Uithoorn 2021-2025](#) beschrijft hoe het effectgestuurde beheer van alle groenvoorzieningen in de gemeente Uithoorn gebeurt. Het beheer is effectgestuurd op basis van analyses en beoordelingen van deze voorzieningen. Het plan bepaalt de meest passende onderhoudsmaatregelen om bij te dragen aan de maatschappelijke effecten zoals beschreven in het IBOR. Het omvat concrete doelen, beheermaatregelen en de bijbehorende kosten, met als doel het realiseren van een optimaal, geïntegreerd en transparant beheer van het openbaar groen.

Het Beheerplan Openbaar Groen is een operationele uitwerking van het groenbeleidsplan, waarin de strategieën en doelstellingen uit het groenbeleidsplan en het IBOR concreet worden vertaald in beheermaatregelen.

College Uitvoerings Programma 2022-2026

In het [College Uitvoerings Programma 2022-2026](#) worden per thema de ambities en acties besproken voor vier jaar. Hierin wordt binnen het thema Wonen & Werken de nadruk gelegd op een goede balans tussen verstedelijking en groen. De ambitie is om groen, blauw en duurzaam te omarmen. Er is aandacht voor het behouden en versterken van groen in Uithoorn met als specifiek actiepoint het realiseren van het Legmeerbos.

Gebiedsvisie Groene Recreatieve Verbindingszone

In de gebiedsvisie Groene en Recreatieve Verbindingszone (GRZ) tussen de Westeinderplassen en de Amstel is beschreven hoe de groenstructuur versterkt kan worden door deze meer als één geheel te bezien: van groot (Westeinderplassen, het Groene Hart, Bovenkerkerpolder, etc.) naar lokale entiteiten (bijvoorbeeld Zijdelmeer, Libellebos, Legmeerbos) tot aan de voordeur. Voor het aan elkaar verbinden van het openbaar groen en het landschap wordt hiervan gebruik gemaakt.

De gebiedsvisie heeft raakvlakken met dit groenbeleidsplan, omdat beiden het doel hebben om vergroening en de ecologische kwaliteit van de gemeente te bevorderen. De verbindingszone die in de gebiedsvisie wordt beschreven, is een cruciaal onderdeel van het groene netwerk dat het groenbeleidsplan beoogt te versterken.

Beheermaatregelenplan Natuurgebied Uithoorn 2020-2029

Het beheermaatregelenplan NG Uithoorn 2020-2029 biedt een overzicht van het beheer en onderhoud van het Natuurgebied Uithoorn. Het plan beschrijft de visie en het beheer van het natuurgebied, gebaseerd op het vorige beheerplan van 2009-2019. De gebieden zijn in eigendom van gemeente Uithoorn en Landschap Noord-Holland beheert deze in een erfpachtconstructie. Het beheermaatregelenplan beschrijft specifieke

onderhoudswerkzaamheden en kosten beschrijft die essentieel zijn voor het behoud en de verbetering van het natuurgebied.

NOVEX Metropoolregio Amsterdam

In de NOVEX, (voorheen [Verstedelijkingstrategie](#)), van de Metropoolregio Amsterdam (MRA), wordt besproken hoe de MRA omgaat met ruimtelijke vraagstukken. Er wordt geschetst dat er behoefte is aan het verbeteren dan wel het verbinden van verschillende landschappen.

Bij Uithoorn wordt gekeken naar een groene recreatieve verbinding tussen de Westeinderplassen en de Amstel, onder andere via de Boterdijk-Vuurlijn. Dit draagt bij aan de versterking van het regionale groen netwerk. Dit biedt niet alleen ecologische voordelen, zoals het bevorderen van biodiversiteit en het versterken van het landschap, maar het biedt ook kansen voor de inwoners van Uithoorn en omliggende gemeenten om makkelijker en duurzamer van groenvoorzieningen en natuur te genieten. De verbindingen moeten bijdragen aan het verbeteren van de bereikbaarheid van groen voor fietsers en voetgangers.

NOVEX Groene hart

Het zuidwestelijke gebied van Gemeente Uithoorn ligt in het Groene hart. Het Groene Hart is van strategisch belang voor de regio. In [Ontwikkelperspectief 1.0 Groene Hart 2050](#) worden verschillende ontwikkelprincipes genoemd die van toepassing kunnen zijn bij ontwikkelingen in dat gebied, waaronder versterken van ecologische netwerken, duurzame en groene recreatie en kwaliteit van het landschap. Rekening houdend met deze principes kan Uithoorn niet alleen bijdragen aan de regionale duurzaamheidsdoelen, maar ook aan de bescherming van dit gebied.

Meerjarenplanning en begroting

< Wordt uitgewerkt in volgende versie >

Deelnemers gespreksronde organisaties

- IVN Ronde Venen & Uithoorn
- Knotgroep Uithoorn
- Groengroep Uithoorn
- Landschap Noord-Holland
- LTO Noord Aalsmeer-de Kwakel
- Agrarisch Collectief Noord-Holland Zuid
- Greenport Aalsmeer

Uitkomsten (interne) evaluatie

De eerste stap in het project was het voeren van evaluatiegesprekken binnen de gemeentelijke organisatie. Het doel was om op te halen welke knelpunten er nu ervaren worden en te bepalen hoe het nieuwe beleid eruit zou kunnen zien. Onderstaand zijn de punten uit de evaluatie opgenomen. Deze punten zijn gebruikt om de beleidsstructuur op te stellen en vervolgesprekken te voeren.

De maatschappelijke ontwikkelingen biodiversiteit en klimaatadaptatie hebben nu geen plaats in het beleid

Nieuwe maatschappelijke ontwikkelingen, zoals klimaatadaptatie en biodiversiteit, hebben geen plek in dit beleid. Het is wenselijk dat het nieuwe beleid hier wel rekening mee houdt.

Te weinig aandacht voor groen bij nieuwbouwplannen en herontwikkelingen

Er is aangegeven dat er bij nieuwbouw en herontwikkeling te weinig aandacht wordt gegeven aan de hoeveelheid en verscheidenheid in groen, de beheerbaarheid van het aangelegde groen en de budgetten die voor het beheer beschikbaar zijn. Hoewel experts van Duo+ betrokken zijn bij het vormen van nieuwbouwprojecten, nemen projectontwikkelaars hun adviezen over groen in deze projecten niet of nauwelijks over.

Sterke voorkeur voor uitgangspunt 'De juiste boom op de juiste plek.'

Er is meerdere keren nadrukkelijk aangegeven dat er, met oog op het veranderende klimaat, behoefte is bij flexibiliteit als het gaat om het vervangen van bomen. Flexibiliteit in de boomkeuze helpt bij het inspelen bij lokale omstandigheden en het plaatsen van bomen die toekomstbestendiger zijn.

Huidige budgettering alleen toereikend voor instandhouding huidig groen

Gesprekken brachten naar voren dat het budget slechts toereikend is voor het in stand houden van het huidige groen. Groen heeft een houdbaarheidsdatum en vervanging moet meeliften op budgetten van wegen- of rioleringsprojecten. Er is behoefte aan een apart groenbudget voor vernieuwing en vergroting en meer budget voor de uitvoering. Zonder extra middelen is het moeilijk om nieuwe groenprojecten te realiseren of een stevige plek aan tafel te hebben bij vervangingen en herinrichtingen.

Keuzes met betrekking tot openbaar groen moeten beter worden uitgelegd en gecommuniceerd

Gesprekspartners hebben aangegeven dat keuzes voor het openbaar groen beter uitgelegd moeten worden. Er zou meer gecommuniceerd kunnen worden over de keuzes die gemaakt worden en wat de gemeente met het groen wil bereiken. Een aantal gesprekspartners suggereerde het opstellen van een intern communicatieplan zodat er duidelijkheid over de koers die gevaren wordt komt en wat er op de agenda staat wat betreft de communicatie.

Omgangsregels voor bewonersinitiatieven ontbreken

Verschillende gesprekspartners benoemen de wens om mogelijkheden op dit vlak te bekijken, bijvoorbeeld door het beheer van geveltuintjes en boomspiegels door bewoners. Er wordt aangegeven dat zonder beleid op dit vlak initiatieven vanuit burgers niet of nauwelijks mogelijk gemaakt.

Meerjarenplanning ontbreekt

Gesprekspartners brachten naar voren dat met een meerjarenplanning beter ingespeeld kan worden op investeringen en beheerkosten. Ook helpt het om groen structureler te organiseren en keuzes te verantwoorden.

Aanbestedingen op basis van prijs-kwaliteit leiden nu niet altijd tot kwalitatiever beheer

In meerdere gesprekken wordt aangegeven dat het niet altijd wenselijk is at de goedkoopste aanbesteder de aanbesteding wint. Er wordt gesuggereerd te experimenteren met een andere aanbestedingsstructuur, bijvoorbeeld door een raming voor percelen te geven waarbij aanbesteders weten hoeveel zij hiervoor betaald kunnen krijgen. Daarnaast is er nu niet altijd voldoende toezichtcapaciteit om de uitvoerende partijen te controleren. Op het naleven van afspraken.

Structurele monitoring ontbreekt

Gesprekspartners benoemden dat vanuit de IBOR het idee is dat groen multifunctioneel is en bijdraagt aan verschillende maatschappelijke effecten. Indicatoren (KPI's) die dit inzichtelijk maken ontbreken in het huidige beleid. Meetbaarheid van het beleid is iets waar aandacht voor dient te zijn.

Uitkomsten gespreksronde organisaties

Het participatietraject voor het groenbeleid bestond aan de ene kant aan uit een gespreksronde met belanghebbende partijen. Diverse stakeholders, zoals agrarische- en groenbelangverenigingen, zijn in een vroeg stadium van het groenbeleid betrokken geweest bij het opstellen van het groenbeleidsplan. In groeps gesprekken of aparte interviews bespraken we de kaders van de beleidslogica en stonden we uitgebreid stil bij aandachtspunten voor het groenbeleid en mogelijk op te nemen maatregelen. Aan de andere kant hadden de bewoners de kans om hun mening te geven over het concept van het groenbeleid. Hieronder bespreken we de belangrijkste uitkomsten.

Onduidelijkheden afbeelding beleidslogica

Tijdens de gespreksrondes kwam naar voren dat de op deze avond gepresenteerde beleidsstructuur een aantal onduidelijkheden bevat. Bijvoorbeeld in de formulering van het hoofddoel, de bewoording die werd gehanteerd bij de waarden en de volgorde van de maatregelcategorieën. Deze onduidelijkheden zijn voor zover mogelijk verwerkt.

Communicatie van beleidskeuzes

Er is in veel gesprekken expliciet aandacht gevraagd voor de communicatie over het groen in de openbare ruimte. Er werd toegelicht dat de gemeente in de communicatie beter moet uit leggen waarom iets gedaan wordt in het groen. Een voorbeeld hiervan is dat vanuit de gemeente beter uitgelegd kan worden hoe het maaibeeld op bepaalde plekken eruitziet en wat de reden voor de manier van maaien is. Informatiebordjes die uitleggen wat er gaat gebeuren en waarom, met betrekking tot groen in de openbare ruimte, zijn meerdere keren als suggestie naar voren gebracht.

Opnemen groennorm

Ook werd meerdere keren naar voren gebracht dat de gemeente onderzoek kan doen naar het opnemen in het groenbeleid van een groen norm, zoals de 3-30-300-regel of een variant hierop. Aandachtspunten hierbij zijn de uitvoerbaarheid en haalbaarheid van een dergelijke norm. Een norm zou ook opgenomen kunnen worden in de aanbesteding van nieuwbouwwijken. De ervaring van verschillende deelnemers is dat het groen in nieuwbouwwijken beperkt is.

Juiste (inheemse) soorten op de juiste plek en kansen boomspiegels

Verder benadrukten verschillende deelnemers het belang van genetische en inheemse diversiteit in beplanting in het stedelijk gebied ten behoeve van de toekomstbestendigheid. Er werd toegelicht dat een gevarieerde beplanting helpt stedelijk gebied beter bestand te maken tegen de effecten van klimaatverandering, zoals hitte, regenval en droogte. In het kader van toekomstbestendigheid werd ook het uitgangspunt 'De juiste boom op de juiste plek' in bijna elk gesprek naar voren gebracht, waarbij onder andere aandacht nodig is voor lichtinval en de grondsoort. Waarbij ook de boomspiegel mogelijkheden biedt voor biodiversiteit.

Bewonersinitiatief

Verschiedende deelnemers gaven aan positief te zijn voor de aandacht voor het betrekken van bewoners bij groen in de openbare ruimte, bijvoorbeeld in de vorm van geveltuinen of burgerinitiatieven ter attentie van biodiversiteitsprojecten.

Maaibeeld buitengebied

Daarnaast werd maaibeeld in het buitengebied als aandachtspunt meegegeven. Een aantal deelnemers bracht naar voren dat de gemeente in samenwerking met bijvoorbeeld agrariërs of tuinders het beheer hiervan kan oppakken.

Er wordt verzocht om in het glastuingebied vaker te maaien met oog op de uitstraling van de wegen naar het gebied toe en veiligheid bij zichtlijnen. Er wordt daarnaast aangegeven dat er vanuit de Greenport Aalsmeer aandacht is voor biodiversiteit. Verschiedende initiatieven draaien mee in een pilot genaamd Biodiversiteit Pilot Uithoorn om de biodiversiteit op eigen terrein (buiten de kas) te stimuleren.

Uitkomsten inwonersparticipatie

<Wordt uitgewerkt in volgende versie>